



แรงจูงใจใฝ่สัมฤทธิ์ในการเรียนของนักศึกษาวิทยาลัยการสาธารณสุขสิรินธร จังหวัดตรัง

The Academic Achievement Motivation among Students

of Sirindhorn College of Public Health, Trang

กรรณิกา เรืองเดช ชาวสวนศรีเจริญ, ปัจมาย์ ดาพิพย์, ไพบุลย์ ชาวสวนศรีเจริญ และธนปัทม์ อัครวีวัฒน์

วิทยาลัยการสาธารณสุขสิรินธร จังหวัดตรัง สังกัดสถาบันพระบรมราชชนก กระทรวงสาธารณสุข

E-mail : Kanni43@gmail.com

บทคัดย่อ

การวิจัยเชิงบรรยายแบบภาคตัดขวางมีวัตถุประสงค์ เพื่อศึกษาระดับแรงจูงใจใฝ่สัมฤทธิ์ในการเรียนของนักศึกษาวิทยาลัยการสาธารณสุขสิรินธร จังหวัดตรัง และเพื่อเปรียบเทียบแรงจูงใจใฝ่สัมฤทธิ์ในการเรียนของนักศึกษาวิทยาลัยการสาธารณสุขสิรินธร จังหวัดตรัง กับข้อมูลทั่วไป (เพศ อายุ หลักสูตร ชั้นปี และเกรดเฉลี่ย) กลุ่มตัวอย่างคือ นักศึกษาของวิทยาลัยการสาธารณสุขสิรินธร จังหวัดตรัง ที่ลงทะเบียนในภาคการศึกษา 2/2558 จำนวน 265 คน เครื่องมือที่ใช้ในการวิจัยเป็นแบบสอบถาม สถิติที่ใช้ในการวิเคราะห์ข้อมูล ได้แก่ ค่าเฉลี่ย และส่วนเบี่ยงเบนมาตรฐาน วิเคราะห์ความแตกต่างของค่าเฉลี่ยโดยใช้ค่าที (Independent t-test) และวิเคราะห์ความแปรปรวนทางเดียว ผลที่ได้จากการศึกษาพบว่าแรงจูงใจใฝ่สัมฤทธิ์ในการเรียนภาพรวมอยู่ในระดับมาก เมื่อพิจารณารายด้าน พบว่า แรงจูงใจใฝ่สัมฤทธิ์ในการเรียนที่อยู่ในระดับมาก คือ ด้านการตั้งเป้าหมายความสำเร็จในการเรียน, ด้านการให้คุณค่ากับวิชาชีพที่เรียน, ด้านกลยุทธ์ในการเรียนอย่างมีแผน และด้านสิ่งแวดล้อมที่ส่งเสริมการเรียน ส่วนแรงจูงใจใฝ่สัมฤทธิ์ในการเรียนด้านที่อยู่ในระดับปานกลาง คือ ด้านการรับรู้ความสามารถในการเรียน และด้านการตั้งเป้าหมายการทำงานร่วมกับเพื่อนและผู้สอน แรงจูงใจใฝ่สัมฤทธิ์ในการเรียนระหว่างนักศึกษาหญิงกับนักศึกษาชายแตกต่างกันอย่างมีนัยสำคัญทางสถิติที่ระดับ .05 (p-value = .03) ส่วนอายุ หลักสูตร ชั้นปี และเกรดเฉลี่ยที่แตกต่างกัน แรงจูงใจใฝ่สัมฤทธิ์ในการเรียนไม่แตกต่างกันทางสถิติ

คำสำคัญ: แรงจูงใจใฝ่สัมฤทธิ์ในการเรียน นักศึกษา



หลักการและเหตุผล

นิยามแรงจูงใจใฝ่สัมฤทธิ์

➢ แรงจูงใจที่เป็นแรงขับให้บุคคลพยายามที่จะประกอบพฤติกรรมที่จะประสบสัมฤทธิ์ผลตามมาตรฐานความเป็นเลิศ (Standard of Excellence) ที่ตนตั้งไว้ บุคคลที่มีแรงจูงใจใฝ่สัมฤทธิ์จะไม่ทำงานเพราะหวังรางวัล แต่ทำเพื่อจะประสบความสำเร็จตามวัตถุประสงค์ที่ตั้งไว้ (สรวงศ์ โค้วตระกูล (2541: 172)

➢ แรงจูงใจใฝ่สัมฤทธิ์เป็นความปรารถนาที่จะกระทำสิ่งใดสิ่งหนึ่งให้สำเร็จลุล่วงไปด้วยดีโดยพยายามแข่งขันกับมาตรฐานอันดีเยี่ยมหรือทำให้ดีกว่าบุคคลต่างๆ พยายามเอาชนะอุปสรรคต่างๆ บุคคลจะมีความปลอดภัยเมื่อประสบความสำเร็จ แต่จะมีความวิตกกังวลเมื่อประสบความล้มเหลว (McClelland, 1961) ซึ่งแรงจูงใจใฝ่สัมฤทธิ์เป็นแรงผลักดันภายในที่มีผลทำให้บุคคลและสังคมประสบความสำเร็จในด้านต่างๆ โดยเฉพาะด้านการเรียน

ปัญหาที่ความสำคัญของ วส.ตรัง

- ✗ ไม่ค่อยมีการเตรียมการในการเรียนมาก่อนล่วงหน้า
- ✗ เข้าชั้นเรียนสาย
- ✗ หลับขณะเรียนเกิดจากการนอนตึก เพราะเล่นเกมคอมพิวเตอร์ต่างๆ
- ✗ ส่งงานไม่เป็นไปตามกำหนดเวลา
- ✗ มีนักศึกษาบางส่วนลาออกกลางคัน

ประโยชน์ที่คาดว่าจะได้รับ

- ✓ สามารถใช้เป็นข้อมูลพื้นฐานประกอบการพิจารณาหาแนวทางในการพัฒนาการเรียนการสอน รวมทั้งกิจกรรมการเรียนการสอนและกิจกรรมส่งเสริมหลักสูตร ในอันที่จะส่งเสริมและพัฒนาแรงจูงใจใฝ่สัมฤทธิ์ทางการเรียนของนักศึกษาต่อไป



วัตถุประสงค์

- เพื่อศึกษาระดับแรงจูงใจใฝ่สัมฤทธิ์ในการเรียนของนักศึกษา วิทยาลัยการสาธารณสุขสิรินธร จังหวัดตรัง
- เพื่อเปรียบเทียบแรงจูงใจใฝ่สัมฤทธิ์ในการเรียนของนักศึกษาวิทยาลัยการสาธารณสุขสิรินธร จังหวัดตรัง
- กับข้อมูลทั่วไป (เพศ อายุ หลักสูตร ชั้นปี และเกรดเฉลี่ย)



วิธีการดำเนินการวิจัย

กลุ่มตัวอย่าง

➢ การวิจัยเชิงบรรยายแบบภาคตัดขวาง (Descriptive research with cross-sectional study)

นักศึกษา วส.ตรัง ปีการศึกษา 2/2558 จำนวน 360 คน

สูตรของเครจซี่และมอร์แกน (Krejcie & Morgan, 1970) → ได้ขนาดกลุ่มตัวอย่างเท่ากับ 186 คน

อ้างอิงกรณีศึกษา เรื่อง เศรษฐกิจชุมชน (Kreijcie & Morgan, 1970) → เพิ่มร้อยละ 20

ขนาดกลุ่มตัวอย่างเท่ากับ 265 คน

สุ่มตัวอย่างแบบแบ่งชั้นภูมิ (Stratified random sampling) แบ่งตามหลักสูตร และชั้นปี ร่วมกับวิธีการสุ่มตัวอย่างเชิงระบบ (Systematic random sampling)

การวิเคราะห์ข้อมูล

สถิติที่ใช้ในการวิเคราะห์ข้อมูล ได้แก่ ค่าร้อยละ (Percentage) ค่าเฉลี่ย (Mean) และส่วนเบี่ยงเบนมาตรฐาน (SD) ทดสอบค่าสถิติโดยใช้ Independent t-test และ One-way ANOVA

เครื่องมือที่ใช้ในการวิจัย

เครื่องมือที่ใช้ในการวิจัย แบ่งเป็น 2 ส่วน

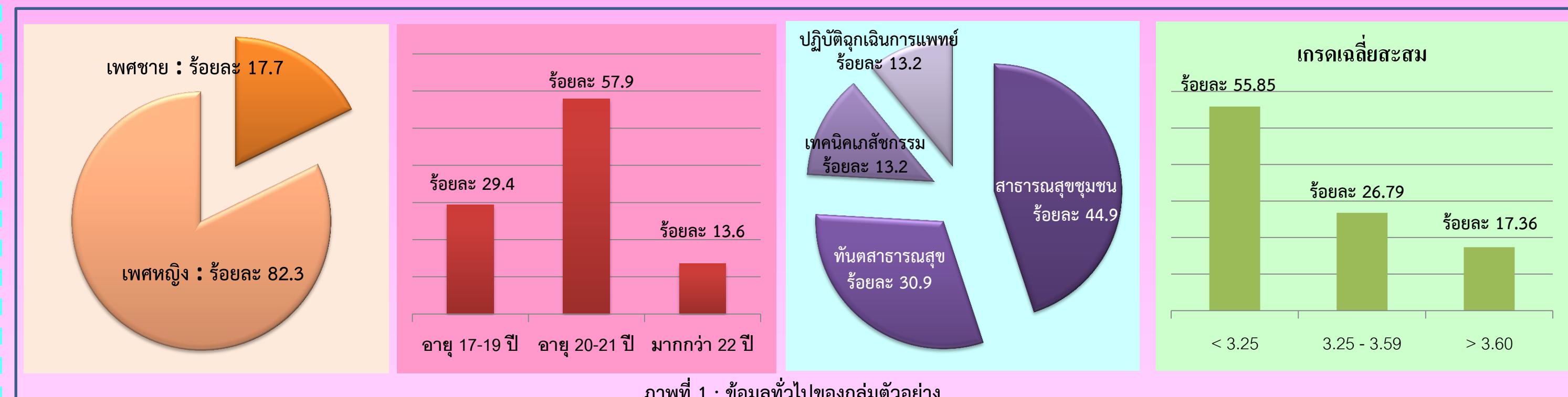
1. ข้อมูลทั่วไปของนักศึกษา ประกอบด้วย เพศ อายุ หลักสูตร ชั้นปี และเกรดเฉลี่ย
2. แบบสอบถามประเมินแรงจูงใจใฝ่สัมฤทธิ์ทางการเรียนของนักศึกษา ได้ปรับปรุงจาก Tuan et al. (2005: 656) เป็นแบบสอบถามแบบประเมินค่า (Rating Scale) 5 ระดับ จำนวน 35 ข้อ แบ่งเป็น 6 ด้าน

- ❖ ด้านการรับรู้ความสามารถในการเรียน ข้อ 1-7
- ❖ ด้านกลยุทธ์ในการเรียนอย่างมีแผน ข้อ 8-15
- ❖ ด้านการให้คุณค่ากับวิชาชีพที่เรียน ข้อ 16-20
- ❖ ด้านการตั้งเป้าหมายการทำงานร่วมกับเพื่อนและผู้สอน ข้อ 21-24
- ❖ ด้านการตั้งเป้าหมายความสำเร็จในการเรียน ข้อ 25-29
- ❖ ด้านสิ่งแวดล้อมที่ส่งเสริมการเรียน ข้อ 30-35

การตรวจสอบคุณภาพเครื่องมือ ค่าความตรงของเนื้อหา (Index of item objective congruence: IOC) = 0.67 - 1 และค่าความเที่ยงของแบบสอบถาม คำนวณด้วยสูตรสัมประสิทธิ์แอลฟา (Alpha coefficient) ของครอนบาค (Cronbach) เท่ากับ .88

เกณฑ์ ค่าเฉลี่ย 1.00 - 1.50 = แรงจูงใจใฝ่สัมฤทธิ์ในการเรียนอยู่ในระดับน้อยมาก, 1.51 - 2.50 = แรงจูงใจใฝ่สัมฤทธิ์ในการเรียนอยู่ในระดับน้อย, 2.51 - 3.50 = แรงจูงใจใฝ่สัมฤทธิ์ในการเรียนอยู่ในระดับปานกลาง, 3.51 - 4.50 = แรงจูงใจใฝ่สัมฤทธิ์ในการเรียนอยู่ในระดับมาก และ 4.51 - 5.00 = แรงจูงใจใฝ่สัมฤทธิ์ในการเรียนอยู่ในระดับมากที่สุด

ผลการวิจัย



ภาพที่ 1 : ข้อมูลทั่วไปของกลุ่มตัวอย่าง

ตารางที่ 1 ค่าเฉลี่ย ส่วนเบี่ยงเบนมาตรฐานและการแปลผลค่าเฉลี่ยของแรงจูงใจใฝ่สัมฤทธิ์ในการเรียนของนักศึกษาวิทยาลัยการสาธารณสุขสิรินธร จังหวัดตรัง

อายุ (ปี)	จำนวน	χ	S.D.	p-value
17-19	78	3.69	0.40	
20-21	151	3.64	0.41	.61
มากกว่า 22	36	3.62	0.35	

ตารางที่ 2 ผลการเปรียบเทียบแรงจูงใจใฝ่สัมฤทธิ์ในการเรียนของนักศึกษาวิทยาลัยการสาธารณสุขสิรินธร จังหวัดตรัง ระหว่างนักศึกษาระดับปริญญาตรีและระดับปริญญาโท

เพศ	จำนวน	χ	S.D.	t	p-value
ชาย	47	3.52	0.49	-2.185	.03
หญิง	218	3.69	0.37		

ตารางที่ 3 ผลการเปรียบเทียบแรงจูงใจใฝ่สัมฤทธิ์ในการเรียนของนักศึกษาวิทยาลัยการสาธารณสุขสิรินธร จังหวัดตรัง ระหว่างหลักสูตรที่ต่างกัน

หลักสูตร	จำนวน	χ	S.D.	p-value
ส.บ. (สาธารณสุขชุมชน)	119	3.65	0.39	
ส.บ. (ทันตสาธารณสุข)	82	3.66	0.45	.98
ป.ส. (เทคนิคสัตวกรรม)	35	3.64	0.28	
ป.ส. (ปฏิบัติการฉุกเฉินการแพทย์)	29	3.69	0.38	

ตารางที่ 4 ผลการเปรียบเทียบแรงจูงใจใฝ่สัมฤทธิ์ในการเรียนของนักศึกษาวิทยาลัยการสาธารณสุขสิรินธร จังหวัดตรัง ระหว่างนักศึกษาระดับปริญญาตรีและระดับปริญญาโท

ชั้นปี	จำนวน	χ	S.D.	p-value
ปี 1	66	3.71	0.34	
ปี 2	106	3.59	0.37	.15
ปี 3	55	3.67	0.51	
ปี 4	38	3.73	0.36	

ตารางที่ 5 ผลการเปรียบเทียบแรงจูงใจใฝ่สัมฤทธิ์ในการเรียนของนักศึกษาวิทยาลัยการสาธารณสุขสิรินธร จังหวัดตรัง ระหว่างช่วงของเกรดเฉลี่ย

เกรดเฉลี่ย	จำนวน	χ	S.D.	p-value
น้อยกว่า 3.25	148	3.58	0.40	
ระหว่าง 3.25-3.59	71	3.61	0.35	.09
3.60 ขึ้นไป	46	3.70	0.41	

ตารางที่ 6 ผลการเปรียบเทียบแรงจูงใจใฝ่สัมฤทธิ์ในการเรียนของนักศึกษาวิทยาลัยการสาธารณสุขสิรินธร จังหวัดตรัง ระหว่างช่วงของเกรดเฉลี่ย

เกรดเฉลี่ย	จำนวน	χ	S.D.	p-value
น้อยกว่า 3.25	148	3.58	0.40	
ระหว่าง 3.25-3.59	71	3.61	0.35	.09
3.60 ขึ้นไป	46	3.70	0.41	

สรุปและอภิปรายการวิจัย

- ❖ ค่าเฉลี่ยแรงจูงใจใฝ่สัมฤทธิ์ในการเรียนภาพรวมของนักศึกษาวิทยาลัยการสาธารณสุขสิรินธร จังหวัดตรัง อยู่ในระดับมาก สรุปได้ว่า นักศึกษาของวิทยาลัยการสาธารณสุขสิรินธร จังหวัดตรัง ยังมีความจำเป็นต้องการพัฒนาแรงจูงใจใฝ่สัมฤทธิ์ในการเรียน ซึ่งตามแนวคิดของ McClelland (1961) ซึ่งสำหรับกรณีของนักศึกษาของวิทยาลัยการสาธารณสุขสิรินธร จังหวัดตรัง ต้องเน้นการพัฒนาความเชื่อมั่นในตนเอง การรู้จักตนเอง และเข้าใจตนเอง ประสบการณ์ของความสำเร็จและล้มเหลว การมีเจตคติที่ดีต่อตนเอง ความสัมพันธ์ระหว่างบุคคล การทำงานร่วมกับผู้อื่น และการทำงานเป็นทีม
- ❖ แรงจูงใจใฝ่สัมฤทธิ์ในการเรียนระหว่างนักศึกษาหญิงกับนักศึกษาชายแตกต่างกันอย่างมีนัยสำคัญทางสถิติ ซึ่งนักศึกษาหญิงมีแนวโน้มมีแรงจูงใจใฝ่สัมฤทธิ์ในการเรียนและทัศนคติในการเรียนที่ดีกว่านักศึกษาชาย แต่ยังไม่ชัดเจนว่าเพศที่แตกต่างกันส่งผลต่อแรงจูงใจใฝ่สัมฤทธิ์ในการเรียนหรือไม่ เนื่องจากการศึกษาของนักวิจัยบางท่านมีทั้งสอดคล้องและเห็นต่างในเรื่องของแรงจูงใจใฝ่สัมฤทธิ์ในการเรียนระหว่างเพศ
- ❖ แรงจูงใจใฝ่สัมฤทธิ์ในการเรียนในช่วงอายุที่แตกต่างกัน พบว่า แรงจูงใจใฝ่สัมฤทธิ์ในการเรียนไม่แตกต่างกันทางสถิติ จากการศึกษางานวิจัยที่เกี่ยวข้อง ยังสรุปได้ไม่ชัดเจนว่าอายุที่แตกต่างกัน แรงจูงใจใฝ่สัมฤทธิ์ในการเรียนจะแตกต่างกันหรือไม่
- ❖ ประเด็นนักศึกษากลุ่มอายุมากของวิทยาลัยการสาธารณสุขสิรินธร จังหวัดตรัง มีแรงจูงใจใฝ่สัมฤทธิ์ในการเรียนต่ำกว่านักศึกษามีอายุน้อย เนื่องจากนักศึกษาของวิทยาลัยการสาธารณสุขสิรินธร จังหวัดตรัง ที่มีอายุมากกว่า 22 ปี ส่วนใหญ่คือกลุ่มนักศึกษาที่ได้รับทุนการศึกษาในโควตาอาสาสมัครสาธารณสุขประจำหมู่บ้าน (อสม.) นักศึกษาบางคนมีอายุมากกว่า 35 ปี และนักศึกษากลุ่มนี้บางคนมีครอบครัวแล้ว จึงมีผลทำให้แรงจูงใจใฝ่สัมฤทธิ์ในการเรียนต่ำกว่ากลุ่มอื่น เนื่องจากภาระของครอบครัวที่ต้องรับผิดชอบนอกเหนือจากการเรียน
- ❖ นักศึกษาของวิทยาลัยการสาธารณสุขสิรินธร จังหวัดตรัง ที่ศึกษาในหลักสูตรที่แตกต่างกัน แรงจูงใจใฝ่สัมฤทธิ์ในการเรียนไม่แตกต่างกันทาง เนื่องจากนักศึกษาทุกหลักสูตรของวิทยาลัยการสาธารณสุขสิรินธร จังหวัดตรัง คือสายวิทยาศาสตร์สุขภาพ ดังนั้น เมื่อเปรียบเทียบแรงจูงใจใฝ่สัมฤทธิ์ในการเรียนของนักศึกษาวิทยาลัยการสาธารณสุขสิรินธร จังหวัดตรัง ระหว่างหลักสูตรที่กำลังศึกษาจึงไม่แตกต่างกันทางสถิติ
- ❖ แรงจูงใจใฝ่สัมฤทธิ์ในการเรียนของนักศึกษาวิทยาลัยการสาธารณสุขสิรินธร จังหวัดตรัง ระหว่างชั้นปีที่กำลังศึกษา พบว่า นักศึกษาในชั้นปีที่แตกต่างกัน แรงจูงใจใฝ่สัมฤทธิ์ในการเรียนไม่แตกต่างกันทางสถิติ โดยนักศึกษาชั้นปีที่ 1 มีแรงจูงใจใฝ่สัมฤทธิ์ในการเรียนสูงกว่านักศึกษาชั้นปีที่ 2 และ 3 อย่างไรก็ตามในการศึกษาระดับนี้ พบว่า นักศึกษาชั้นปีที่ 4 มีแรงจูงใจใฝ่สัมฤทธิ์ในการเรียนสูงกว่านักศึกษาชั้นปีอื่นๆ ทั้งนี้เนื่องจากในช่วงเก็บรวบรวมข้อมูล นักศึกษาชั้นปีที่ 4 กำลังจะสำเร็จการศึกษาจึงมีแนวโน้มให้ข้อมูลว่ามีแรงจูงใจใฝ่สัมฤทธิ์ในการเรียนที่สูง แต่ยังไม่ชัดเจนเนื่องจากการศึกษาของนักวิจัยบางท่านมีทั้งสอดคล้องและเห็นต่างในเรื่องนี้
- ❖ แรงจูงใจใฝ่สัมฤทธิ์ในการเรียนของนักศึกษาวิทยาลัยการสาธารณสุขสิรินธร จังหวัดตรัง กับเกรดเฉลี่ยที่แตกต่างกัน พบว่า นักศึกษาที่มีเกรดเฉลี่ยที่แตกต่างกัน แรงจูงใจใฝ่สัมฤทธิ์ในการเรียนไม่แตกต่างกันทางสถิติ เหตุผลเนื่องจากการแบ่งช่วงของเกรดเฉลี่ยยังไม่เหมาะสมยึดตามเกณฑ์ของการได้รับเกียรติคุณ คือ เกรดเฉลี่ยของนักศึกษาที่เรียนในระดับปกติ เกรดเฉลี่ยของนักศึกษาได้รับเกียรติยศระดับ 2 และ เกรดเฉลี่ยของนักศึกษาได้รับเกียรติยศระดับ 1 ผลการแบ่งช่วงเกรดเฉลี่ยเช่นนี้จึงไม่เห็นความแตกต่างทางสถิติ ควรจะแบ่งเป็นผลการเรียนต่ำ ปานกลาง และดี