

# คู่มือ

การวิจัย การผลิตตำราและผลงานวิชาการ



วิทยาลัยการสาธารณสุขสิรินธรจังหวัดตรัง

# คู่มือ

## การวิจัย การผลิตตำราและผลงานวิชาการ



วิทยาลัยการสาธารณสุขสิรินธรจังหวัดตรัง



## บทที่ ๑

### บทนำ

วิทยาลัยการสาธารณสุขสิรินธร จังหวัดตรัง ได้กำหนดนโยบายและยุทธศาสตร์การวิจัยที่สอดคล้องกับนโยบายและยุทธศาสตร์การวิจัยของสำนักงานคณะกรรมการวิจัยแห่งชาติ (วช.) และสอดคล้องกับแนวทางการส่งเสริมการผลิตผลงานวิจัยของวิทยาลัยในสังกัดสถาบันพระบรมราชชนก รวมทั้งมีการกำหนดหลักเกณฑ์การสนับสนุนทุนอุดหนุนวิจัยของวิทยาลัย ดังรายละเอียดดังต่อไปนี้

#### ๑. นโยบายและยุทธศาสตร์การวิจัยของชาติ (พ.ศ. ๒๕๕๕- ๒๕๕๘)

สำนักงานคณะกรรมการวิจัยแห่งชาติ (วช.) ได้กำหนดนโยบายการวิจัยของชาติ (พ.ศ.๒๕๕๕- ๒๕๕๘) ไว้ดังนี้

๑.๑ เน้นการบูรณาการด้านการวิจัยที่สอดคล้องกับแนวนโยบายและยุทธศาสตร์ การพัฒนาประเทศ โดยการวิจัยจะตอบสนองความต้องการของชุมชนและปัญหาที่สำคัญเร่งด่วน

๑.๒ ให้ทุกภาคส่วนที่เกี่ยวกับการวิจัย มีส่วนร่วมกันเสนอแนะ ปฏิบัติและติดตามผล เพื่อให้เกิดการพัฒนางานวิจัยในทุกระดับของประเทศ เพื่อส่งเสริมให้เกิดงานวิจัยที่มีการต่อยอดภูมิปัญญาท้องถิ่น

๑.๓ เน้นงานวิจัยตามยุทธศาสตร์การวิจัยของชาติ (พ.ศ. ๒๕๕๕-๒๕๕๘) ซึ่งกลยุทธ์หนึ่งคือ แนวทางการพัฒนาประเทศ บนพื้นฐานปรัชญาเศรษฐกิจพอเพียง สามารถนำผลการวิจัยที่ได้รับไปใช้ประโยชน์ ทั้งในระดับชุมชนและระดับประเทศ

๑.๔ จัดสรรงบประมาณการวิจัยให้กระจายไปยังหน่วยงานต่าง ๆ โดยมีกระบวนการบริหารจัดการงบประมาณเพื่อการวิจัยอย่างมีประสิทธิภาพ และมีกลไกกระตุ้นให้เกิดความร่วมมือระหว่างหน่วยงานวิจัยในส่วนกลางและในส่วนภูมิภาค อันจะนำไปสู่การสร้างเครือข่ายการวิจัยและพัฒนา

๑.๕ ดำเนินยุทธศาสตร์การวิจัยของชาติ (พ.ศ.๒๕๕๕-๒๕๕๘) อย่างเป็นเอกภาพและมีประสิทธิภาพ โดยมีการติดตามประเมินผลอย่างต่อเนื่องและเป็นระบบ อันจะนำไปสู่การพัฒนางานวิจัยที่มีคุณภาพ เพื่อการพัฒนาที่สมดุลและยั่งยืนของประเทศ

นโยบายการวิจัยของชาติดังกล่าวจะรองรับ วิสัยทัศน์การวิจัยของชาติ คือ “ประเทศไทยมีงานวิจัยที่มีคุณภาพ เพื่อการพัฒนาที่สมดุลและยั่งยืน” โดยมี พันธกิจการวิจัยของชาติ คือ “พัฒนาศักยภาพและขีดความสามารถในการวิจัยของประเทศให้สูงขึ้น และสร้างฐานความรู้ที่มีคุณค่าเพื่อสามารถประยุกต์และพัฒนาวิทยาการที่เหมาะสม รวมทั้งต่อยอดภูมิปัญญาท้องถิ่นให้เกิดประโยชน์เชิงพาณิชย์และสาธารณะ โดยใช้ทรัพยากรและเครือข่ายวิจัยอย่างมีประสิทธิภาพ ที่ทุกฝ่ายมีส่วนร่วม” เพื่อให้บรรลุตามวิสัยทัศน์ และพันธกิจการวิจัยของชาติ จึงได้กำหนดยุทธศาสตร์การวิจัยของชาติ (พ.ศ. ๒๕๕๕- ๒๕๕๘) รวม ๕ ยุทธศาสตร์ ดังนี้คือ ๑)การสร้างศักยภาพและความสามารถในการพัฒนา ๒) การสร้างศักยภาพและความสามารถในการพัฒนาสังคมเน้นการวิจัยเพื่อพัฒนาคุณภาพการศึกษา วัฒนธรรม สุขภาพ

อนามัย คุณภาพชีวิต การสร้างความเข้มแข็ง เสริมสร้างศักยภาพของชุมชนที่เน้นกระบวนการมีส่วนร่วม ในการแก้ไขปัญหาความยากจน การพัฒนาศักยภาพเยาวชน ผู้ด้อยโอกาส ผู้พิการ และผู้สูงอายุ๓) การ สร้างศักยภาพและความสามารถในการพัฒนาทางวิทยาการและทรัพยากรบุคคล มุ่งเน้นการวิจัยเพื่อ สร้างองค์ความรู้และต่อยอดภูมิปัญญาของประเทศ๔) การเสริมสร้างและพัฒนาทุน ทรัพยากรธรรมชาติ และสิ่งแวดล้อมเน้นการวิจัยเกี่ยวกับการบริหารจัดการทรัพยากรธรรมชาติและสิ่งแวดล้อม ความ หลากหลายทางชีวภาพ การอนุรักษ์และการใช้ประโยชน์ทรัพยากรธรรมชาติอย่างยั่งยืน และ ๕) การ บริหารจัดการความรู้ ผลงานวิจัย นวัตกรรม สิ่งประดิษฐ์ และภูมิปัญญา เพื่อพัฒนาระบบและกลไกการ บริหารจัดการความรู้ของประเทศอย่างมีประสิทธิภาพ

อนึ่ง สำนักงานคณะกรรมการวิจัยแห่งชาติ (วช.) ได้พิจารณาจากยุทธศาสตร์การวิจัยทั้ง ๕ ยุทธศาสตร์ เพื่อนำมาพิจารณาจัดความสำคัญเป็นกลุ่มเรื่องที่ควรวิจัยเร่งด่วน ทั้งหมด ๑๒ กลุ่มเรื่อง ได้แก่ ๑) การประยุกต์ใช้เศรษฐกิจพอเพียง ๒) ความมั่นคงของรัฐและการเสริมสร้างธรรมาภิบาล ๓) การ ปฏิรูปการศึกษา ๔) การจัดการน้ำ ๕) ภาวะโลกร้อนและพลังงานทางเลือก ๖) การเพิ่มมูลค่าสินค้าเกษตร เพื่อการส่งออกและลดการนำเข้า ๗) การป้องกันโรคและการรักษาสุขภาพ ๘) การบริหารจัดการ สิ่งแวดล้อมและการพัฒนาคุณค่าความหลากหลายทางชีวภาพ ๙) เทคโนโลยีใหม่ และเทคโนโลยีที่สำคัญ เพื่ออุตสาหกรรม ๑๐) การบริหารจัดการการท่องเที่ยว ๑๑) สังคมผู้สูงอายุ ๑๒) ระบบโลจิสติกส์

## **๒. แนวทางการพัฒนาระบบและกลไกการส่งเสริมการผลิตผลงานวิจัยของวิทยาลัยในสังกัดสถาบัน พระบรมราชชนก**

สถาบันพระบรมราชชนก ได้จัดทำแนวทางการพัฒนาระบบและกลไกการส่งเสริมการผลิต ผลงานวิจัย เพื่อให้วิทยาลัยในสังกัดสถาบันพระบรมราชชนกใช้เป็นแนวทางในการส่งเสริมการผลิต ผลงานวิจัยเนื่องจากการดำเนินงานวิจัยของวิทยาลัยที่ผ่านมายังทำไม่ได้จำกัด (วัดจากคะแนน QA ของ วิทยาลัย) สาเหตุหลักเนื่องมาจากภาระงานสอนของอาจารย์ที่มากขึ้น และกลไกการสนับสนุนการผลิต ผลงานที่ยังไม่คล่องตัวสถาบันพระบรมราชชนก จึงจัดทำแนวทางการพัฒนาระบบและกลไกการส่งเสริมการ ผลิตผลงานวิจัยของวิทยาลัยในสังกัดสถาบันพระบรมราชชนก โดยการวิเคราะห์และสังเคราะห์จากปัจจัย ดังต่อไปนี้ คือ

วิสัยทัศน์: “สถาบันพระบรมราชชนกเป็นสถาบันอุดมศึกษาด้านสุขภาพชั้นนำของอาเซียนที่เน้น ชุมชน” ประกอบด้วยประเด็นยุทธศาสตร์ ๓ ประเด็นหลัก คือ

ประเด็นยุทธศาสตร์ที่ ๑ เร่งรัดการพัฒนาผลผลิตให้มีคุณภาพได้มาตรฐานเป็นที่ยอมรับใน ระดับชาติและอาเซียน

ประเด็นยุทธศาสตร์ที่ ๒ ส่งเสริมการบริการวิชาการเชิงรุกและพัฒนาบุคลากรสาธารณสุขที่ สอดคล้องกับความต้องการของชุมชน ประเทศ และอาเซียน

ประเด็นยุทธศาสตร์ที่ ๓ เร่งรัดการผลิตผลงานวิชาการที่มีคุณภาพเป็นที่ยอมรับในระดับชาติและอาเซียน

จากประเด็นยุทธศาสตร์ที่ ๓ ที่ให้เร่งรัดการผลิตผลงานวิชาการที่มีคุณภาพเป็นที่ยอมรับในระดับชาติและอาเซียน สถาบันพระบรมราชชนก จึงได้กำหนดเป็นแผนกลยุทธ์ โดยมีเป้าประสงค์ คือ

ผลงานวิจัยและผลงานวิชาการที่เน้นชุมชนเป็นที่ยอมรับในระดับชาติและอาเซียน เสริมสร้างแรงจูงใจในการผลิตผลงานวิจัยและผลงานวิชาการแก่อาจารย์ของวิทยาลัยในสังกัดได้ดำเนินการวิจัยองค์ความรู้ที่เน้นชุมชน โดยการพัฒนากระบวนการผลิตผลงานวิจัยและผลงานวิชาการให้เกิดความคล่องตัว ให้การสนับสนุนงบประมาณในการดำเนินงานวิจัย และพัฒนาศักยภาพนักวิจัยให้แก่บุคลากรของวิทยาลัย พร้อมทั้งสนับสนุนให้มีการนำเสนอและเผยแพร่ผลงานวิจัยในรูปแบบต่างๆ ทั้งในเวทีการประชุมวิชาการระดับชาติ การเผยแพร่ผลงานในวารสารวิชาการ และการเผยแพร่ผลงานทาง web site ในระบบอินเทอร์เน็ต

#### ทิศทางการวิจัยของสถาบันพระบรมราชชนก

มีเป้าหมายส่งเสริมการวิจัยควบคู่และผสมผสานกับกระบวนการสร้างบัณฑิตใหม่ ให้เหมาะสมกับความต้องการของสังคม และชุมชน ประกอบด้วยประเด็นวิจัย ต่อไปนี้

๑. การวิจัยปัญหาสุขภาพในชุมชน(เช่น การศึกษาสภาพ สถานการณ์ของปัญหา พฤติกรรมสุขภาพ ระบบสุขภาพในชุมชน)
๒. การวิจัยระบบบริการสุขภาพในชุมชน (เช่นการพัฒนามาตรการการแก้ปัญหา การพัฒนาระบบบริการ และการประเมินผล)
๓. การวิจัยเพื่อพัฒนาการศึกษาที่เน้นชุมชน (เช่น การจัดการเรียนการสอนเพื่อพัฒนาบุคลากรที่ปฏิบัติงานในชุมชน การพัฒนาอาจารย์ผู้สอน)
๔. การวิจัยเพื่อสร้างองค์ความรู้ในชุมชน

#### แนวทางการพัฒนาระบบและกลไกการส่งเสริมการผลิตผลงานวิจัยของ สบช. มี ดังนี้

- ๑.มีนโยบายและแผนกลยุทธ์ในการผลิต เผยแพร่และนำผลงานวิจัยไปใช้ประโยชน์
- ๒.มีมาตรการให้อาจารย์ผลิตและเผยแพร่ผลงานวิจัย ดังนี้
๓. อาจารย์ทุกคนต้องมีผลงานวิจัยอย่างน้อย ๑ เรื่องภายใน ๒ ปี
๔. ผลงานวิจัยทุกเรื่องต้องมีการเผยแพร่ ซึ่งการเผยแพร่หมายถึงการตีพิมพ์หรือการนำเสนอในการประชุมทุกระดับทั้งในและนอกวิทยาลัย
๕. มีการสนับสนุนทุนวิจัยอย่างน้อยเรื่องละ ๑๐,๐๐๐บาท
- ๖ กำหนดเงื่อนไขการรับทุน
๗. มีกระบวนการตรวจสอบจริยธรรมการวิจัย

๘. มีระบบการสร้างเสริมแรงจูงใจในการผลิตและเผยแพร่ผลงานวิจัย ได้แก่ กำหนดให้เวลาการทำวิจัยนับเป็นภาระงานประจำ โดยกำหนดสัดส่วนภาระงานสำหรับ งานวิจัยเช่นเดียวกับการนับภาระงานสอนและประกาศใช้เป็นรูปธรรม

๙. กำหนดให้ผลงานวิจัยเป็นส่วนหนึ่งของการประเมินผลการปฏิบัติงาน โดยกำหนดเกณฑ์ หรือคะแนนการประเมินที่ยุติธรรม

๑๐. มีการบริหารจัดการงานวิจัยที่เอื้อต่อการทำวิจัยในวิทยาลัย ดังนี้

๑๐.๑ สนับสนุนความคล่องตัวในการเบิกจ่ายเงินทำวิจัย เช่น ตั้งกองทุน / ให้ยืมเงินสำรองจ่าย เพื่อทำวิจัย จัดสรรบุคลากรสายสนับสนุนดำเนินการด้านธุรการ การเงินและพัสดุ

๑๐.๒ มีระบบการติดตาม กำกับ การทำวิจัย เช่น ติดตามความก้าวหน้าการวิจัย ติดตามการเบิกจ่ายงบประมาณ มีเวทีแลกเปลี่ยนการดำเนินงานวิจัยเป็นประจำ

๑๐.๓ สนับสนุนปัจจัยที่เกี่ยวข้องการทำวิจัย เช่น มีการจัดสรรทุนการวิจัยในวิทยาลัยอย่างทั่วถึง มีการจัดหาและประชาสัมพันธ์ทุนวิจัยภายนอก จัดหาที่ปรึกษางานวิจัย มีระบบพี่เลี้ยงสำหรับนักวิจัยหน้าใหม่ มีการพัฒนาศักยภาพนักวิจัยอย่างต่อเนื่อง (ไม่นับรวมงบประมาณการพัฒนาตนเอง) สนับสนุนฐานข้อมูล สารสนเทศเพื่อการวิจัย สร้างความร่วมมือ แลกเปลี่ยนข้อมูลสารสนเทศกับสถาบันอื่นๆ

๑๐.๔ สนับสนุนการเผยแพร่ผลงานวิชาการระดับชาติและนานาชาติ เช่น แสวงหาและประชาสัมพันธ์แหล่งเผยแพร่ผลงานวิจัย เตรียมความพร้อมผู้นำเสนองานวิจัย สนับสนุนงบประมาณการนำเสนอ / ตีพิมพ์ผลงาน สนับสนุนค่าตอบแทน / รางวัลการนำเสนอผลงานวิจัย / วิชาการ

## ๒. ประเด็นยุทธศาสตร์การพัฒนา

### วิทยาลัยการสาธารณสุขสิรินธร จังหวัดตรังปีงบประมาณ ๒๕๕๕

ประกอบด้วย ๓ยุทธศาสตร์ ได้แก่

๑. พัฒนาผลผลิตให้มีคุณภาพ ได้มาตรฐาน เป็นที่ยอมรับในระดับชาติ
๒. พัฒนางานบริการวิชาการให้สอดคล้องกับความต้องการของชุมชนและสังคม
๓. เร่งรัดการผลิตผลงานวิชาการที่มีคุณภาพ เป็นที่ยอมรับทั้งในระดับชาติ และนานาชาติ

### ๓. นโยบายและยุทธศาสตร์ด้านการวิจัยตำราและงานสร้างสรรค์

#### ของวิทยาลัยการสาธารณสุขสิรินธรจังหวัดตรัง

วิทยาลัยการสาธารณสุขสิรินธรจังหวัดตรัง เป็นสถาบันการศึกษาระดับอุดมศึกษา ในสังกัดสถาบันพระบรมราชชนก ที่มีบทบาทหน้าที่หลักที่สำคัญประการหนึ่งคือ การวิจัยและพัฒนาองค์ความรู้ โดยได้มีการกำหนดทิศทางการดำเนินงานวิจัยของวิทยาลัยที่สอดคล้องกับพันธกิจอื่นของวิทยาลัย และแนวนโยบาย ยุทธศาสตร์ และกลยุทธ์การวิจัยของชาติ (พ.ศ. ๒๕๕๕-๒๕๕๘) ดังนี้

## นโยบายการวิจัยด้านการวิจัย ตำรา และงานสร้างสรรค์ ของวิทยาลัย

ส่งเสริมให้อาจารย์ และนักศึกษามีการผลิตผลงานวิจัย ตำรา เอกสารทางวิชาการ นวัตกรรม และการพัฒนาองค์ความรู้เกี่ยวกับงานพัฒนาด้านการผลิตและพัฒนากำลังคนด้านสุขภาพ ตลอดจนงานด้านสาธารณสุขที่เกี่ยวข้อง

### ๔. ยุทธศาสตร์การวิจัยของวิทยาลัย ประกอบด้วย ๕ ยุทธศาสตร์ดังนี้

ยุทธศาสตร์การวิจัยที่ ๑ การพัฒนาผลผลิตให้ได้มาตรฐานเป็นที่ยอมรับในระดับชาติ

ยุทธศาสตร์การวิจัยที่ ๒ การพัฒนางานบริการวิชาการให้สอดคล้องกับความต้องการของชุมชน และสังคม

ยุทธศาสตร์การวิจัยที่ ๓ การส่งเสริมสุขภาพ การป้องกันโรคอุบัติการณ์ การรักษาพยาบาล การฟื้นฟูสมรรถภาพทางกายและจิตใจ รวมถึงการคุ้มครองผู้บริโภค

ยุทธศาสตร์การวิจัยที่ ๔ การพัฒนาและคุ้มครองภูมิปัญญาการแพทย์แผนไทย การแพทย์พื้นบ้าน การแพทย์ทางเลือกและสมุนไพร

ยุทธศาสตร์การวิจัยที่ ๕ การพัฒนานวัตกรรมและองค์ความรู้ใหม่ทางด้านสุขภาพ



๕. แผนภูมิแสดงความสอดคล้องระหว่างงานวิจัยและงานสร้างสรรค์ กับแผนยุทธศาสตร์ของวิทยาลัย และยุทธศาสตร์การวิจัยของชาติ(แผนภูมิที่ ๑)

**ยุทธศาสตร์การวิจัย  
ของชาติ  
(พ.ศ.๒๕๕๕-๒๕๕๘)**

การสร้างศักยภาพและความสามารถในการพัฒนาเศรษฐกิจ  
 การสร้างศักยภาพและความสามารถในการพัฒนาทางสังคม  
 การสร้างศักยภาพและความสามารถในการพัฒนาทางวิชาการ และทรัพยากรบุคคล  
 การเสริมสร้างและพัฒนาทุน ทรัพยากรธรรมชาติและสิ่งแวดล้อม  
 การบริหารจัดการความรู้ ผลงานวิจัย ทรัพยากรและภูมิปัญญาของประเทศ ส่งการใช้ประโยชน์ด้วยยุทธวิธีที่เหมาะสม

**ประเด็นยุทธศาสตร์  
วิทยาลัยปีบ ๒๕๕๗**

- ผลิตกำลังคนด้านสุขภาพเพื่อรองรับระบบสุขภาพของชุมชนและประเทศ
- พัฒนาและเสริมสร้างสมรรถนะแก่กำลังคนด้านสุขภาพของชุมชนและประเทศ
- สร้างองค์ความรู้และการบริการวิชาการด้านสุขภาพ

พัฒนาสู่สถาบันอุดมศึกษาชั้นนำที่มีสมรรถนะสูง  
เข้มแข็ง และมุ่งท้องถิ่น

**ยุทธศาสตร์การวิจัย  
ของวิทยาลัย  
ปีบ ๒๕๕๗**

๑. การพัฒนาผลผลิตให้ได้มาตรฐานเป็นที่ยอมรับในระดับชาติ
๒. การพัฒนางานบริการวิชาการให้สอดคล้องกับความต้องการของชุมชนและสังคม
๓. การส่งเสริมสุขภาพ การป้องกัน โรคอุบัติ การรักษาพยาบาล การฟื้นฟูสมรรถภาพทางกายและจิตใจ รวมถึงการคุ้มครองผู้บริโภค
๔. การพัฒนาและคุ้มครองภูมิปัญญาการแพทย์แผนไทย การแพทย์พื้นบ้าน การแพทย์ทางเลือกและสมุนไพร
๕. การพัฒนานวัตกรรมและองค์ความรู้ใหม่ทางด้านสุขภาพ

## บทที่ ๒

### ระบบและกลไกสนับสนุนการวิจัยหรืองานสร้างสรรค์ปี ๒๕๕๗

#### ๑. ระบบและกลไกบริหารงานวิจัยหรืองานสร้างสรรค์

องค์ประกอบ	ระบบ/ขั้นตอน	กลไก	ผู้รับผิดชอบ	เอกสาร/หลักฐาน/แนวทาง
Input	๑. สนับสนุนงบประมาณการวิจัยและงานสร้างสรรค์	แผนพันธกิจด้านการวิจัยหรืองานสร้างสรรค์	กลุ่มงานวิจัยและนวัตกรรม/ กลุ่มงานยุทธศาสตร์	แผนปฏิบัติการประจำปี
	๒. พัฒนาความรู้ด้านการวิจัย	อบรม/ประชุม (ภายในและภายนอกองค์กร)	กลุ่มงานวิจัยและนวัตกรรม/ กลุ่มงานพัฒนาทรัพยากรบุคคล/อาจารย์	โครงการอบรมวิจัยภายใน/ รายงานจำนวนอาจารย์ที่ได้รับการพัฒนา
Process	๑. พิจารณากลับกรองงานวิจัยหรืองานสร้างสรรค์	๑. แต่งตั้งคณะกรรมการวิจัย	กลุ่มงานวิจัยและนวัตกรรม	คำสั่งแต่งตั้งคณะกรรมการ
		๒. พิจารณางานวิจัยหรืองานสร้างสรรค์	คณะกรรมการวิจัย	รายงานการประชุมการคณะกรรมการวิจัย
		๓. ขออนุมัติงานวิจัยหรืองานสร้างสรรค์	กลุ่มงานวิจัยและนวัตกรรม	หนังสือขออนุมัติ
		๔. ประกาศการสนับสนุนงานวิจัยหรืองานสร้างสรรค์	กลุ่มงานวิจัยและนวัตกรรม	หนังสือแจ้งผู้ได้รับทุนสนับสนุนการทำวิจัย
	๒. สนับสนุนการดำเนินการวิจัยหรืองานสร้างสรรค์	๑. จัดทำคู่มือการวิจัยและสร้างสรรค์	กลุ่มงานวิจัยและนวัตกรรม	คู่มือการวิจัยหรืองานสร้างสรรค์
		๒. จัดทำ website งานวิจัยหรืองานสร้างสรรค์	กลุ่มงานวิจัยและนวัตกรรม	Website
		๓. สนับสนุนห้องปฏิบัติการการวิจัย	กลุ่มงานวิจัยและนวัตกรรม	มีห้องปฏิบัติการการวิจัย
		๔. สนับสนุนแหล่งสืบค้นข้อมูล	กลุ่มงานวิจัยและนวัตกรรม	ห้องสมุด/เทคโนโลยีในการสืบค้น
		๕. กิจกรรมส่งเสริมสนับสนุนการทำวิจัย เช่น การประชุม นำเสนอผลงาน ทุนรางวัล	กลุ่มงานวิจัยและนวัตกรรม	คู่มือการวิจัยหรืองานสร้างสรรค์
	๓. ส่งเสริมจริยธรรมการวิจัย	ประชุม ประชาสัมพันธ์	กลุ่มงานวิจัยและนวัตกรรม	รายงานการประชุม website
	๔. บูรณาการกระบวนการวิจัยหรืองานสร้างสรรค์กับการเรียนการสอน	ส่งเสริม สนับสนุนให้นักศึกษามีความรู้ด้านการวิจัยหรืองานสร้างสรรค์	กลุ่มงานหลักสูตร/อาจารย์	แผนการสอน
	๕. ควบคุม/ติดตามการดำเนินงานวิจัยหรืองานสร้างสรรค์	ติดตามการดำเนินงานวิจัยหรืองานสร้างสรรค์	กลุ่มงานวิจัยและนวัตกรรม	๑. รายงานความก้าวหน้าการดำเนินงานวิจัย ๒. รายงานการประเมินสิ่งสนับสนุนการวิจัยหรืองานสร้างสรรค์
Output	๑. ผลงานวิจัยวิจัยหรืองานสร้างสรรค์	รวบรวมผลงาน	กลุ่มงานหลักสูตร/อาจารย์	ผลงาน
Feedback	๑. รายงานการควบคุม/	ประชุม/หารือ	กลุ่มงานหลักสูตร/อาจารย์	Improvement Plan

	ติดตามการดำเนินงาน			
--	--------------------	--	--	--

## ๒. ระบบและกลไกบริหารงานวิจัยหรืองานสร้างสรรค์บนพื้นฐานภูมิปัญญาท้องถิ่น

องค์ประกอบ	ระบบ/ขั้นตอน	กลไก	ผู้รับผิดชอบ	เอกสาร/หลักฐาน/แนวทาง
Input	๑. สนับสนุนงบประมาณการวิจัยหรืองานสร้างสรรค์	แผนพันธกิจด้านงานวิจัยหรืองานสร้างสรรค์	กลุ่มงานวิจัยและนวัตกรรม/กลุ่มงานยุทธศาสตร์	แผนปฏิบัติการประจำปี
	๒. พัฒนาความรู้ด้านการวิจัย	ประชุม/อบรม (ภายในและภายนอกองค์กร)	กลุ่มงานวิจัยและนวัตกรรม/อาจารย์	จำนวนอาจารย์ที่ได้รับการพัฒนาความรู้
Process	๑. คัดสรรงานวิจัยหรืองานสร้างสรรค์บนพื้นฐานภูมิปัญญาท้องถิ่น	๑. แต่งตั้งคณะกรรมการคัดสรรค้งานวิจัย	กลุ่มงานวิจัยและนวัตกรรม	คำสั่งแต่งตั้งคณะกรรมการ
		๒. คัดสรรงานวิจัยหรืองานสร้างสรรค์บนพื้นฐานภูมิปัญญาท้องถิ่น	คณะกรรมการคัดสรรค้งานวิจัย	รายงานการคัดสรรค้งานวิจัยหรืองานสร้างสรรค์บนพื้นฐานภูมิปัญญาท้องถิ่น
		๓. ประกาศสนับสนุนการวิจัยหรืองานสร้างสรรค์	วิทยาลัย/กลุ่มงานวิจัยและนวัตกรรม	แผนปฏิบัติการประจำปี ๒๕๕๔
	๒. สนับสนุนงานวิจัยหรืองานสร้างสรรค์บนพื้นฐานภูมิปัญญาท้องถิ่น	๑. จัดทำคู่มือการวิจัยหรืองานสร้างสรรค์	กลุ่มงานวิจัยและนวัตกรรม	คู่มือการวิจัยหรืองานสร้างสรรค์
		๒. การทำ website ฐานข้อมูลงานวิจัยหรืองานสร้างสรรค์	กลุ่มงานวิจัยและนวัตกรรม	Website
		๓. สนับสนุนห้องปฏิบัติการวิจัย	กลุ่มงานวิจัยและนวัตกรรม	มีห้องปฏิบัติการการวิจัย
		๔. สนับสนุนแหล่งสืบค้นข้อมูล	กลุ่มงานวิจัยและนวัตกรรม	ห้องสมุด/เทคโนโลยีในการสืบค้น
		๕. กิจกรรมส่งเสริมสนับสนุนการทำวิจัย เช่น การประชุม นำเสนอผลงาน ทุนรางวัล	กลุ่มงานวิจัยและนวัตกรรม	คู่มือการวิจัยหรืองานสร้างสรรค์
	๓. ส่งเสริมจริยธรรมการวิจัย	ประชุม ประชาสัมพันธ์	กลุ่มงานวิจัยและนวัตกรรม	รายงานการประชุม website
	๔. บูรณาการกระบวนการวิจัยหรืองานสร้างสรรค์กับการเรียนการสอน	ส่งเสริม สนับสนุนให้นักศึกษามีความรู้ด้านการวิจัยหรืองานสร้างสรรค์	กลุ่มงานหลักสูตร/อาจารย์	แผนการสอน
	๕. ควบคุม/ติดตามการดำเนินงานวิจัยหรืองานสร้างสรรค์	ติดตามการดำเนินงานวิจัยหรืองานสร้างสรรค์	กลุ่มงานวิจัยและนวัตกรรม	๑. รายงานความก้าวหน้าการดำเนินงานวิจัย ๒. รายงานการประเมินสิ่งสนับสนุนการวิจัยหรืองานสร้างสรรค์
Output	๑. ผลงานวิจัยวิจัยหรืองาน	รวบรวมผลงาน	กลุ่มงานหลักสูตร/อาจารย์	ผลงาน

	สร้างสรรค์			
Feedback	๑. รายงานการควบคุม/ติดตาม การดำเนินงาน	ประชุม/หารือ	กลุ่มงานหลักสูตร/อาจารย์	Improvement Plan

## ๒.๑ ระบบและกลไกการพัฒนางานวิจัยหรืองานสร้างสรรค์

เพื่อการขับเคลื่อนงานวิจัย ตำรา และงานสร้างสรรค์ ให้บังเกิดผลตามเป้าหมาย ประกอบกับผลการประเมินคุณภาพการศึกษาประจำปี ๒๕๕๔ - ๒๕๕๖ พบว่า วิทยาลัยมีผลงานวิจัย ตำรา และงานสร้างสรรค์จากกลุ่มอาจารย์ยังมีสัดส่วนที่น้อย เพื่อเพิ่มผลงานวิจัย ตำรา และงานสร้างสรรค์จากอาจารย์ทุกท่าน วิทยาลัยจึงได้เสนอมาตรการและแนวทางปรับปรุงการสนับสนุนการสร้างผลงานวิจัย ตำรา และงานสร้างสรรค์จากประภาศวิทยาลัยการสาธารณสุขสิรินธร จังหวัดตรัง ของปี ๒๕๕๖ เดิม เรื่องแนวทางการสนับสนุนการวิจัย ตำรา และงานสร้างสรรค์ เพื่อให้เหมาะสมและเป็นขวัญกำลังใจแก่ผู้ผลิตผลงานดังกล่าว ดังนี้

### ๒.๑.๑ หมวดทั่วไป

#### ๑.เป้าหมาย

๑.๑ ส่งเสริมและสนับสนุนให้อาจารย์ในหลักสูตรต่างๆ ทำวิจัยและเผยแพร่อย่างน้อยหลักสูตรละ ๑ เรื่อง/ปี ตั้งแต่ปีงบประมาณ ๒๕๕๗

๑.๒ ส่งเสริมและสนับสนุนให้อาจารย์ทำหรือร่วมทำวิจัยอย่างน้อย ๑ เรื่อง/คน/ปี โดยภายใน ๒ ปี ต้องเป็นหัวหน้าโครงการวิจัยอย่างน้อย ๑ ครั้ง นับตั้งแต่ปีงบประมาณ ๒๕๕๗ เป็นต้นไป

๑.๓ ส่งเสริมสนับสนุนให้อาจารย์เขียนบทความวิชาการหรืองานสร้างสรรค์ตามพันธกิจของวิทยาลัยฯ เพื่อตีพิมพ์ในวารสารระดับชาติ/นานาชาติ อย่างน้อย ๒ เรื่อง/ปี

๑.๔ ส่งเสริมและสนับสนุนให้อาจารย์ทุกหลักสูตรผลิตผลงานวิชาการ(ตำรา วิจัย บทความวิชาการ) อย่างน้อยหลักสูตรละ ๒ เรื่อง/ปี เริ่มตั้งแต่ปีงบประมาณ ๒๕๕๗

๑.๕ ส่งเสริมและสนับสนุนให้มีการนำเสนอผลงานวิจัย งานสร้างสรรค์ ตำรา และงานวิชาการอื่นๆ อย่างน้อยปีละ ๑ ครั้ง

**๒.ทิศทางการทำวิจัย** ทิศทางการทำวิจัยของอาจารย์ให้เป็นไปเพื่อบรรลุเป้าหมายตามพันธกิจของวิทยาลัยฯ และสอดคล้องกับศูนย์ความเป็นเลิศเฉพาะทาง (Health Excellent Center) และการตั้งศูนย์บริการวิชาการด้านสุขภาพครบวงจรต่างๆ ของวิทยาลัย ได้แก่

- ๒.๑ ศูนย์ความเป็นเลิศด้านอาชีวอนามัยตรัง
- ๒.๒ ศูนย์บริการวิชาการด้านผู้สูงอายุ
- ๒.๓ ศูนย์บริการให้คำปรึกษาการวิจัยด้านสุขภาพ
- ๒.๔ ศูนย์บริการวิชาการด้านทันตสาธารณสุข
- ๒.๕ ศูนย์บริการด้านเภสัชสาธารณสุขและการคุ้มครองผู้บริโภค
- ๒.๖ ศูนย์บริการวิชาการด้านการปฏิบัติการฉุกเฉินการแพทย์
- ๒.๗ ศูนย์บริการวิชาการด้านแพทย์แผนไทย
- ๒.๘ งานวิจัยอื่นๆ ที่นำผลการวิจัยไปใช้แก้ปัญหาของชุมชนและสังคม

**๓.การสนับสนุนงบประมาณ** จากแหล่งทุนดังนี้

- ๓.๑แหล่งงบประมาณภายในสถาบัน ได้แก่
  - ๓.๑.๑วิทยาลัยการสาธารณสุขสิรินธร จังหวัดตรัง
  - ๓.๑.๒เครือข่ายวิชาการสาธารณสุขและเทคโนโลยีทางการแพทย์(สวสท.)
  - ๓.๑.๓ เครือข่ายวิทยาลัยพยาบาลและวิทยาลัยการสาธารณสุขภาคใต้(Sc-net )
  - ๓.๑.๔ สถาบันพระบรมราชชนก
- ๓.๒แหล่งงบประมาณภายนอกสถาบันได้แก่
  - ๓.๒.๑สำนักงานกองทุนสนับสนุนการสร้างเสริมสุขภาพ(สสส.)
  - ๓.๒.๒สำนักงานหลักประกันสุขภาพแห่งชาติ (สปสช.)
  - ๓.๒.๓สำนักงานกองทุนสนับสนุนการวิจัย (สกว.)
  - ๓.๒.๔สำนักงานคณะกรรมการการอุดมศึกษา (สกอ. )
  - ๓.๒.๕ สำนักงานคณะกรรมการการวิจัยแห่งชาติ (วช.)
  - ๓.๒.๖องค์กรปกครองส่วนท้องถิ่น (อปท.)
  - ๓.๒.๗ภาคอุตสาหกรรม
  - ๓.๒.๘ภาคเอกชน

**๔. การสนับสนุนแหล่งค้นคว้าได้แก่** หนังสือ วารสาร เอกสารงานวิจัยตามต้องการของอาจารย์ทั้ง Hard Copy และ online จัดหาสารสนเทศที่ง่ายต่อการค้นคว้าเพื่อเอื้อต่อการทำวิจัยของอาจารย์

**๕. สนับสนุนส่งเสริมการพัฒนาศักยภาพในการทำวิจัย** โดยการจัดอบรมการวิจัยภายใน ส่งเข้ารับการอบรมวิจัยภายนอกตามแผนพัฒนาบุคลากร จัดทีมที่ปรึกษาเพื่อเป็นที่ปรึกษาสำหรับนักวิจัยใหม่ จัดหาผู้เชี่ยวชาญให้การปรึกษา ช่วยเหลือในกระบวนการสร้างผลงานและเสนอผลงานวิจัยโดยจัดเวทีวิชาการและการส่งเสริมการไปทำวิจัยนอกสถาบัน

**๖. จัดกิจกรรมวิชาการที่ส่งเสริมงานวิจัยของวิทยาลัย** เช่น การจัดประชุมวิชาการ การจัดให้มีศาสตราจารย์รับเชิญ (Visiting professor)

### **๗. สนับสนุนเวลาในการทำวิจัย ดังนี้**

๗.๑ ผู้ทำวิจัยสามารถลาไปทำวิจัยได้ตามหลักเกณฑ์วิธีการและเงื่อนไขการให้ข้าราชการพลเรือนลาเพื่อ ไปศึกษา ฝึกอบรม ปฏิบัติการวิจัย หรือดูงาน ซึ่งออกโดยสำนักงานนายกรัฐมนตรี ว่าด้วยการลาของข้าราชการ พ.ศ. ๒๕๕๕

๗.๒ ผู้มีสิทธิลาต้องไม่เป็นผู้ที่เคยลาไปทำวิจัยมาแล้วแต่งานวิจัยไม่เสร็จ

๗.๓ ผู้ที่ได้รับอนุญาตให้ลาไปทำวิจัย จะต้องรายงานผลการดำเนินงานวิจัยในระยะเวลาที่ลาไปทำวิจัยอย่างเป็นลายลักษณ์อักษรต่อคณะกรรมการบริหารการวิจัย งานสร้างสรรค์ และตำรา ภายใน ๑ สัปดาห์ที่สิ้นสุดการลาแต่ละครั้ง

๗.๔ ผู้ที่ได้รับอนุญาตให้ลาไปทำวิจัย หากไม่สามารถดำเนินการวิจัยตามแผนที่วางไว้ด้วยเหตุใดๆ ก็ตาม ต้องรีบรายงานต่อคณะกรรมการบริหารการวิจัย งานสร้างสรรค์ และตำรา และผู้บังคับบัญชาตามลำดับชั้น ทราบโดยเร็ว และหากวิทยาลัยมีความจำเป็นต้องให้ผู้ที่ได้รับอนุญาตให้ลากลับมาปฏิบัติราชการ ผู้นั้นจะต้องรีบกลับมาปฏิบัติราชการโดยทันที

**๘. สนับสนุนการเผยแพร่** วิทยาลัยให้การสนับสนุนการเผยแพร่ผลงานวิจัย งานสร้างสรรค์ และตำรา โดยวิธีการต่างๆ ดังนี้

๘.๑ ตีพิมพ์เผยแพร่ในวารสารวิชาการ/ฐานข้อมูล ระดับชาติ และนานาชาติ

๘.๒ นำเสนอในเวทีวิชาการระดับชาติและนานาชาติ

### **๙. การสร้างขวัญและกำลังใจ**

๙.๑ เชิดชูเกียรติคุณอาจารย์หรือบุคลากรที่ได้เผยแพร่ผลงานวิชาการ

## ๒.๑.๒ หมวดการสนับสนุนทุนในการทำวิจัย ตำรา และงานสร้างสรรค์

### ๑) ทุนสนับสนุนการผลิตผลงานวิจัย

๑.๑ วิทยาลัยสนับสนุนทุนวิจัยจากเงินงบประมาณและหรือเงินกองทุนสนับสนุนการวิจัยของวิทยาลัยการสาธารณสุขสิรินธร จังหวัดตรังโครงการทั่วไปไม่เกินโครงการละ ๓๐,๐๐๐ บาท ชุดโครงการวิจัยขนาดใหญ่ไม่เกินโครงการละ ๕๐,๐๐๐ บาท

๑.๒ การเขียนงบประมาณเพื่อขอทุนอุดหนุนการวิจัยจากภายในวิทยาลัยให้เขียนตามหมวดเงินโดยใช้แนวทางดังนี้

#### ๑.๒.๑ หมวดค่าตอบแทน

๑) ค่าตอบแทนผู้เชี่ยวชาญในการให้คำปรึกษาแนะนำพัฒนาโครงการวิจัย ให้ความเห็นทางวิชาการในเรื่องต่างๆเกี่ยวกับการวิจัย การเขียนรายงานวิจัยฉบับสมบูรณ์ การเขียนรายงานการศึกษา วิเคราะห์ สังเคราะห์เกี่ยวกับการวิจัย การส่งเสริมและสนับสนุนการวิจัยและรางวัลการวิจัยไม่เกิน ๑๐,๐๐๐ บาท/โครงการ

๒) ค่าตอบแทนผู้ทรงคุณวุฒิในการตรวจสอบคุณภาพเครื่องมือที่มีหนังสือเชิญจากวิทยาลัย ไม่เกิน ๓ คนๆละไม่เกิน ๑,๐๐๐ บาท

๓) ค่าถอดเทปความยาว ๖๐ นาทีพร้อมพิมพ์ ไม่เกินม้วนละ ๕๐๐ บาท

๔) ค่าแปลบทความย่อและรายงานวิจัยฉบับย่อเป็นภาษาอังกฤษเพื่อการเผยแพร่ ๗-๑๕ หน้าๆละไม่เกิน ๓๐๐ บาท รวมไม่เกิน ๑๖ หน้า

#### ๑.๒.๒ หมวดค่าใช้จ่าย

๑) ค่าเดินทางไปทบทวนวรรณกรรม เขียนบันทึกการเดินทางตามที่จ่ายจริง (ค่าที่พัก ค่าเดินทาง) ไม่เกิน ๕,๐๐๐ บาท/โครงการ

๒) ค่าสาธารณูปโภคเบิกจ่ายตามระเบียบและตามที่เป็นจริง

๓) ค่าจ้างพิมพ์และพรีนไม่เกินหน้าละ ๑๕ บาท

๔) ค่าจ้างวิเคราะห์ข้อมูลไม่เกินโครงการละ ๑๐,๐๐๐ บาทโดยพิจารณาจากจำนวนตัวอย่าง จำนวนตัวแปร และการใช้สถิติ

### ๑.๒.๓ หมวดค่าวัสดุ

- ๑) ค่าถ่ายเอกสารไม่เกินหน้าละ ๑ บาท
- ๒) การเข้าเล่มวิจัยฉบับสมบูรณ์เพื่อการเผยแพร่(เคลือบปกทุกเล่ม) เล่มละไม่เกิน ๒๐๐ บาท จำนวนไม่เกิน ๑๐ เล่ม
- ๓) ค่าส่งรายงานวิจัยเพื่อการเผยแพร่ เล่มละ ๒๕- ๓๐ บาท (ค่าซองและแสตมป์)
- ๔) ค่ากระดาษ รีมละไม่เกิน ๑๑๐ บาท ขึ้นอยู่กับลักษณะกระดาษ
- ๕) ค่าวัสดุสำนักงานอื่นๆ เช่น แอบบันทีกเสียง แผ่น CD ถ่านไฟฉาย กระดาษปรีฟขาวกระดาษกาวย่น เบิกงบประมาณตามราคาที่เป็นจริง
- ๖) ค่าทำไวเนลเพื่อการเผยแพร่ผลงานวิจัย ไม่เกิน ๕๐๐ บาท

### ๒) ทุนสนับสนุนการผลิตตำรา เอกสารคำสอน และงานสร้างสรรค์

- ๒.๑. ส่งเสริมสนับสนุนงบประมาณในการจัดทำตำรา หนังสือ และงานสร้างสรรค์ ดังนี้
  - ๒.๑.๑ ตำรา/หนังสือ ๑๐,๐๐๐ บาท/เล่ม
  - ๒.๑.๒ งานสร้างสรรค์พิจารณาตามความเหมาะสมทั้งนี้ ไม่เกิน ๑๐,๐๐๐ บาท/เรื่อง
- ๒.๒. ผู้แต่งตำราจะได้รับค่าตอบแทนร้อยละ ๒๐ ของกำไรสุทธิในปีที่ ๑ และจะปรับลดลงร้อยละ ๕ ต่อปี หากมีการปรับปรุงใหม่ จะได้ค่าตอบแทนร้อยละ ๑๐ ของกำไรสุทธิ และปรับลงร้อยละ ๕ ต่อปี

๓) ทุนส่งเสริมการเผยแพร่ บทความวิจัย/บทความวิชาการ/นวัตกรรม ลงตีพิมพ์ในวารสาร (เงินสวัสดิการ) ระดับชาติ ระดับนานาชาติ ฉบับเต็ม (Full paper) ตามจำนวนเงินที่จ่ายจริง และค่ารางวัลสำหรับการตีพิมพ์ในวารสารระดับชาติและระดับนานาชาติที่ได้รับการยอมรับจากสำนักงานคณะกรรมการการอุดมศึกษา โดยสัดส่วนรางวัลที่ได้รับการตีพิมพ์สอดคล้องกับตัวบ่งชี้คุณภาพ ๔.๒.๑ ดังรายละเอียดต่อไปนี้

- ๓.๑ มีการตีพิมพ์ในรายงานสืบเนื่องจากการประชุมวิชาการระดับชาติ/ระดับนานาชาติ หรือมีการตีพิมพ์ในวารสารวิชาการที่ปรากฏในฐานข้อมูล TCI (คะแนน ๐.๒๕) จำนวน ๓,๕๐๐ บาท
- ๓.๒ มีการตีพิมพ์ในวารสารวิชาการระดับชาติที่มีชื่อปรากฏอยู่ในประกาศของ สมศ. (คะแนน ๐.๕๐) จำนวน ๕,๐๐๐ บาท
- ๓.๓ มีการตีพิมพ์ในวารสารวิชาการระดับนานาชาติที่มีชื่อปรากฏอยู่ในประกาศของ สมศ. (คะแนน ๐.๗๕) จำนวน ๗,๕๐๐ บาท



๓.๔ มีการตีพิมพ์ในวารสารวิชาการระดับนานาชาติที่ปรากฏในฐานข้อมูลการจัดอันดับวารสาร SJR (SCImago Journal Rank: [www.scimagojr.com](http://www.scimagojr.com)) หรือมีการตีพิมพ์ในวารสารวิชาการระดับนานาชาติที่ปรากฏในฐานข้อมูลสากล ISI หรือ Scopus (คะแนน ๑.๐๐) จำนวน ๑๐,๐๐๐ บาท

#### ๔) ทุนสนับสนุนในการไปนำเสนอผลงานวิจัย/นวัตกรรม ระดับชาติและระดับนานาชาติ

๔.๑ การนำเสนอผลงานวิจัย/นวัตกรรม ในระดับชาติ ประเภท Oral Presentation ๓,๐๐๐ บาท/เรื่องและประเภท Poster Presentation ๒,๐๐๐ บาท/เรื่อง(กองทุนพัฒนาอาจารย์)

๔.๒ การนำเสนอผลงานวิจัย/นวัตกรรม ในระดับนานาชาติในประเทศ ประเภท Oral Presentation ๕,๐๐๐ บาท/เรื่องและประเภท Poster Presentation ๓,๕๐๐ บาท/เรื่อง ระดับนานาชาติต่างประเทศ ประเภท Oral Presentation ๑๐,๐๐๐ บาท/เรื่องและประเภท Poster Presentation ๗,๕๐๐ บาท/เรื่อง(กองทุนพัฒนาอาจารย์)

๔.๓ ค่าตอบแทนสำหรับการเผยแพร่ผลงานที่ได้รับรางวัลระดับชาติ ๕,๐๐๐ บาท ระดับนานาชาติในประเทศและต่างประเทศ ๑๐,๐๐๐ บาท (กองทุนพัฒนาอาจารย์)

๔.๔ ค่าตอบแทนการได้รับรางวัลในการประกวดผลงานวิชาการในเวทีต่างๆสำหรับนักศึกษาและอาจารย์ที่ปรึกษา (กองทุนพัฒนานักศึกษา)

ประเภทรางวัล	นักศึกษา		อาจารย์ที่ปรึกษา	
	ต่ำกว่าระดับชาติและนานาชาติ	ระดับชาติและนานาชาติ	ต่ำกว่าระดับชาติและนานาชาติ	ระดับชาติและนานาชาติ
ชนะเลิศ	๑,๕๐๐ บาท	๓,๐๐๐ บาท	๑,๕๐๐ บาท	๓,๐๐๐ บาท
รองชนะเลิศอันดับ ๑	๑,๐๐๐ บาท	๒,๐๐๐ บาท	๑,๐๐๐ บาท	๒,๐๐๐ บาท
รองชนะเลิศอันดับ ๒	๕๐๐ บาท	๑,๐๐๐ บาท	๕๐๐ บาท	๑,๐๐๐ บาท

รางวัลชมเชย	๕๐๐ บาท	๕๐๐ บาท	๕๐๐ บาท	๕๐๐ บาท
-------------	---------	---------	---------	---------

๔.๕ การสนับสนุนค่าเดินทางเพื่อไปนำเสนอผลงานวิจัย/นวัตกรรมให้เป็นไปตาม  
วัตถุประสงค์ของผู้นำเสนอ

#### ๕) ทุนสนับสนุนการไปนำเสนอผลงานวิจัย/นวัตกรรม ในต่างประเทศ

สนับสนุนงบประมาณเป็น ค่าใช้จ่ายในการเดินทาง ค่าพาหนะ ค่าเบี้ยเลี้ยง และ  
ค่าใช้จ่ายอื่นๆ ตามมติของคณะกรรมการบริหารของวิทยาลัยและตามระเบียบการเดินทางไป  
นำเสนอผลงานวิจัยของสถาบันพระบรมราชชนก กระทรวงสาธารณสุข (ปีละไม่เกิน ๖๐๐,๐๐๐  
บาท)

เงื่อนไขการรับทุน ผู้ประสงค์ขอรับทุนเพื่อไปนำเสนอผลงานวิชาการ ณ  
ต่างประเทศด้วยงบประมาณของวิทยาลัยฯ ต้องผ่านความเห็นชอบจากคณะกรรมการบริหารของ  
วิทยาลัยฯ ผู้ผลิตงานวิชาการสามารถรับทุนไปนำเสนอผลงาน ณ ต่างประเทศ ได้ไม่เกินปีละ ๑  
ครั้ง/เรื่อง/ปี (รวมกรณีที่ได้รับทุนจากสถาบันพระบรมราชชนก)

#### หมายเหตุ

๑. การเผยแพร่ผลงานเน้นการเขียนบทความตีพิมพ์ในวารสารและการนำเสนอใน  
เวทีระดับชาติ และนานาชาติ ความหนาของรายงานวิจัยจึงไม่ควรเกินเล่มละ ๑๒๐ หน้า
๒. ค่าวัสดุ ให้มีการเบิกจ่ายตามระเบียบราชการว่าด้วยการพัสดุ โดยพิจารณาถึง  
เหตุผลและความจำเป็นที่ต้องจัดซื้อ
๓. รายการที่ ๒ - ๔ ไม่ต้องระบุในโครงการที่เสนอของงบประมาณ
๔. ผู้ได้รับทุนสนับสนุนการทำวิจัย ตำรา และงานสร้างสรรค์ ที่ปฏิบัติงานไม่เสร็จ  
ตามระยะเวลาที่กำหนด จะสามารถขอรับทุนสนับสนุนได้อีกครั้งหลังจากครบระยะเวลา ๒ ปี

## แบบเสนอโครงการวิจัย

เพื่อขอรับทุนอุดหนุนการวิจัยวิทยาลัยการสาธารณสุขสิรินธร จังหวัดตรัง

ส่วนที่ ๑ ลักษณะโครงการวิจัย (วจ.๑)

ชื่อโครงการวิจัย (ภาษาไทย) .....

.....

(ภาษาอังกฤษ) .....

.....

 โครงการวิจัยใหม่ โครงการวิจัยต่อเนื่อง ระยะเวลา .....ปี ปีนี้เป็นปีที่ ..... รหัสโครงการวิจัย.....

งบประมาณที่เสนอเพื่อขอสนับสนุน .....

กรุณาระบุความสอดคล้องของแผนงานวิจัยกับยุทธศาสตร์การวิจัยของวิทยาลัย(กรุณา

ระบุระดับความสอดคล้องเพียง ๑ ยุทธศาสตร์ ที่มีความสอดคล้องมากที่สุด โดยทำ

เครื่องหมาย ✓ ลงในช่อง  ) ยุทธศาสตร์การวิจัยที่ ๑ การพัฒนาผลผลิตให้ได้มาตรฐานเป็นที่ยอมรับในระดับชาติ ยุทธศาสตร์การวิจัยที่ ๒ การพัฒนางานบริการวิชาการให้สอดคล้องกับความต้องการของชุมชนและสังคม ยุทธศาสตร์การวิจัยที่ ๓ การส่งเสริมสุขภาพ การป้องกันโรค การรักษาพยาบาล การฟื้นฟูสมรรถภาพทางกายและจิตใจ รวมถึงการคุ้มครองผู้บริโภค ยุทธศาสตร์การวิจัยที่ ๔ การพัฒนาและคุ้มครองภูมิปัญญาการแพทย์แผนไทย การแพทย์พื้นบ้าน การแพทย์ทางเลือกและสมุนไพร ยุทธศาสตร์การวิจัยที่ ๕ การพัฒนานวัตกรรมและองค์ความรู้ใหม่ทางวิทยาศาสตร์สุขภาพ

ส่วนที่ ๒ องค์ประกอบในการจัดทำโครงการวิจัย(วจ.๒)

๑. ชื่อหัวหน้าโครงการวิจัย .....

๒. รายชื่อ ผู้ร่วมวิจัย (ถ้ามี) ๑.) .....

๒.).....

๓.).....

๔.).....

๕.).....

๓. ประเภทการวิจัย

การวิจัยพื้นฐาน (Basic Research)

การวิจัยประยุกต์ (Applied Research)

การพัฒนาทดลอง (Experimental Development)

๔. สาขาวิชาและกลุ่มวิชาที่ทำการวิจัย

๕. ความสำคัญและที่มาของปัญหาการวิจัย

๖. วัตถุประสงค์ของโครงการวิจัย

๗. เอกสารและผลงานวิจัยที่เกี่ยวข้อง และกรอบความคิดในการวิจัย

๘. ระเบียบวิธีวิจัย

๙. ขอบเขตการวิจัย

๑๐. แผนการดำเนินงานวิจัย

๑๑. งบประมาณตลอดโครงการวิจัย

๑๒. ประโยชน์ที่คาดว่าจะได้รับ

๑๓. บรรณานุกรม

ส่วนที่ ๓ รายละเอียดเกี่ยวกับคณะผู้วิจัย/ผู้วิจัย(วจ.๓)

๑. หัวหน้าโครงการวิจัย

ชื่อ-สกุล.....ตำแหน่ง.....

ประวัติการศึกษา.....

.....  
 .....  
 .....

ผลงานทางวิชาการ (ถ้ามี) .....

.....  
 .....  
 .....  
 .....

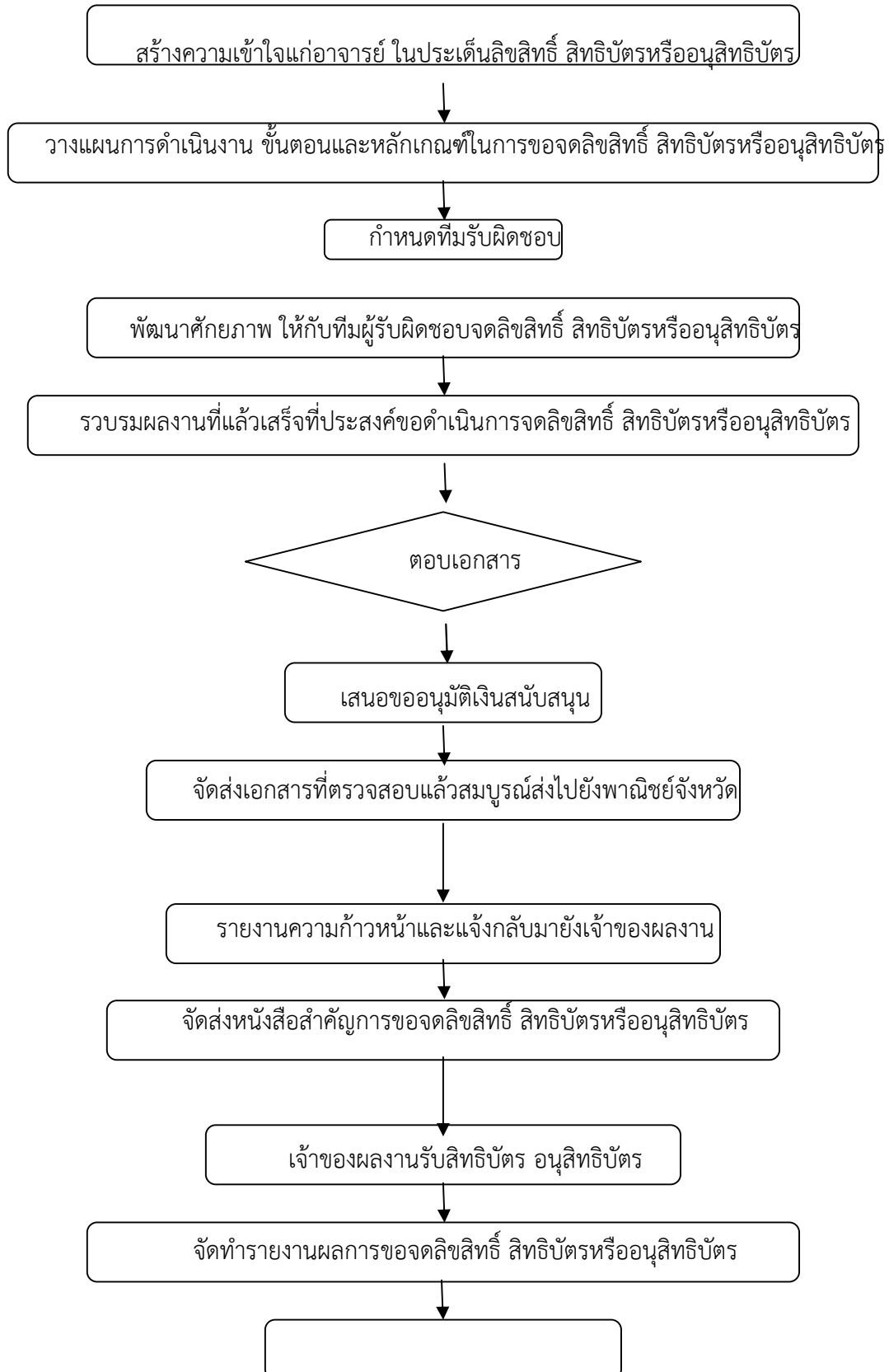
ผลงานวิจัยที่พิมพ์เผยแพร่ (ระบุแหล่งที่พิมพ์และปีที่พิมพ์ ถ้ามี).....

.....  
 .....  
 .....  
 .....

## บทที่ ๓

ระบบและกลไกส่งเสริมการจดลิขสิทธิ์ สิทธิบัตรหรืออนุสิทธิบัตร (แผนภูมิที่ ๙)

การดำเนินงานคุ้มครองสิทธิทรัพย์สินทางปัญญา



## จัดทำ Improvement plan

### การส่งเสริมและสนับสนุนการจดสิทธิบัตร

การส่งเสริมและสนับสนุนการจดสิทธิบัตรการซื้อขายทรัพย์สินทางปัญญาตลอดจนการคุ้มครองสิทธิของงานวิจัยหรือสิ่งประดิษฐ์หรือนวัตกรรมให้แก่นักวิจัยเจ้าของผลงาน

เพื่อสร้างแรงจูงใจในการผลิตผลงานวิจัย และสร้างบรรยากาศในการทำงานวิจัยของบุคลากรวิทยาลัยจึงกำหนดให้กรรมการวิจัยมีหน้าที่ในการให้การแนะนำส่งเสริมนักวิจัยที่ผลิตผลงานวิจัยอย่างมีคุณภาพ ได้รับการจดสิทธิบัตรทรัพย์สินทางปัญญาเพื่อเป็นการคุ้มครองสิทธิของงานวิจัยหรือสิ่งประดิษฐ์หรือนวัตกรรม ให้แก่นักวิจัย ทั้งนี้ให้เป็นไปตามระเบียบขั้นตอนการขอจดสิทธิบัตรทรัพย์สินทางปัญญา ที่กำหนดโดยกรมทรัพย์สินทางปัญญา รวมทั้งการจัดให้มีการเบิกจ่ายค่าตอบแทนแก่บุคลากรที่มีผลงานได้รับการจดสิทธิบัตร

### ๑. ขั้นตอนการจดทะเบียนสิทธิบัตร

#### สิทธิบัตรคืออะไร

สิทธิบัตร คือ หนังสือสำคัญที่ออกให้เพื่อคุ้มครองการประดิษฐ์ หรือการออกแบบผลิตภัณฑ์การประดิษฐ์ คือ ผลงานสร้างสรรค์ เกี่ยวกับการผลิตผลิตภัณฑ์ ซึ่งมี ๒ลักษณะ ดังนี้

๑. **ผลิตภัณฑ์** : โครงสร้าง กลไก หรือส่วนที่ประกอบกันเป็นสิ่งของเครื่องใช้ต่างๆ รวมทั้งส่วนผสมทางเคมี

๒. **กรรมวิธี** : วิธีในการผลิต การเก็บรักษา หรือการใช้ผลิตภัณฑ์ การออกแบบผลิตภัณฑ์ คือ ผลงานสร้างสรรค์เกี่ยวกับลักษณะ ภายนอกของผลิตภัณฑ์ เช่น รูปร่าง ลวดลาย หรือสีของผลิตภัณฑ์

#### เอกสารที่ต้องใช้การยื่นขอสิทธิบัตร

๑. แบบพิมพ์คำขอ (สป / สผ / อสป / ๐๐๑-ก) (แบบฟอร์มจากกรมทรัพย์สินทางปัญญา ขอดูแบบฟอร์มได้จากกลุ่มงานวิจัยและนวัตกรรม)
๒. รายละเอียดการประดิษฐ์ หรือคำพรรณนาแบบผลิตภัณฑ์ แล้วแต่กรณี
๓. ข้อถ้อยสิทธิ
๔. รูปเขียน (กรณียื่นขอรับสิทธิบัตรการออกแบบผลิตภัณฑ์ สามารถใช้ภาพถ่ายได้)
๕. บทสรุปการประดิษฐ์ (เฉพาะกรณียื่นขอรับสิทธิบัตรการประดิษฐ์)
๖. เอกสารประกอบคำขอ เช่น
  - เอกสารหลักฐานการแสดงสิทธิในการขอรับสิทธิบัตร
  - หนังสือรับรองการแสดงผลการประดิษฐ์ หรือการออกแบบแล้วแต่กรณี
  - หนังสือมอบอำนาจ
  - เอกสารรายละเอียดเกี่ยวกับจุลชีพ (การประดิษฐ์เกี่ยวกับจุลชีพ)

- เอกสารการขอวันยื่นคำขอในต่างประเทศ เป็นวันยื่นคำขอในประเทศไทย
- ต้นฉบับหนังสือรับรองนิติบุคคลที่นายทะเบียนออกให้ไม่เกิน ๖ เดือน นับจนถึงวันยื่นขอกรณีเป็นนิติบุคคล กรณียื่นหลายคำขอในวันเดียวกัน ใช้ต้นฉบับและสำเนาหนังสือรับรองโดยรับรองสำเนาถูกต้อง



### ค่าธรรมเนียม

ยื่นคำขอรับสิทธิบัตร	๑,๐๐๐ บาท
แก้ไขเพิ่มเติม	๑๐๐ บาท
ประกาศโฆษณา	๕๐๐ บาท
ตรวจสอบการประดิษฐ์	๕๐๐ บาท
ออกสิทธิบัตร	๑,๐๐๐ บาท

โดยสิทธิบัตรการประดิษฐ์ มีอายุ ๒๐ปี นับแต่วันยื่นขอรับสิทธิบัตรและสิทธิบัตรการออกแบบผลิตภัณฑ์ มีอายุ ๑๐ปี นับแต่วันยื่นขอ

### การชำระค่าธรรมเนียมรายปี

ผู้ทรงสิทธิบัตร ต้องชำระค่าธรรมเนียมรายปี ตั้งแต่ปีที่ ๕ เป็นต้นไปโดยให้ชำระภายใน ๖๐วัน หลังจากสิ้นปีที่ ๔

หากการออกสิทธิบัตรใช้ระยะเวลาเกินกว่า ๔ปี ให้ชำระค่าธรรมเนียมรายปีภายใน ๖๐วัน นับแต่วันที่มีการออกสิทธิบัตรให้

หมายเหตุ สิ่งประดิษฐ์ หรือแบบผลิตภัณฑ์ที่จะนำมาขอรับสิทธิบัตร จะต้องไม่เคยเปิดเผยสาระสำคัญมาก่อนไม่ว่าในประเทศหรือต่างประเทศ เว้นแต่เป็นการแสดงผลงานในที่หน่วยราชการจัดขึ้น หรือในงานแสดงสินค้าระหว่างประเทศ แม้จะได้แต่ต้องมายื่นขอรับสิทธิบัตรภายใน ๑๒เดือน มิฉะนั้น ท่านอาจไม่มีสิทธิขอรับสิทธิบัตร

### ๒. สถานที่ยื่นคำขอ

- ส่วนบริหารงานจดทะเบียน สำนักสิทธิบัตร กรมทรัพย์สินทางปัญญา โทร ๐-๒๕๔๗-๔๗๑๐ หรือ
- สำนักงานพาณิชย์จังหวัด

การจดทะเบียนอนุสิทธิบัตร

### อนุสิทธิบัตร คืออะไร

อนุสิทธิบัตร คือ หนังสือสำคัญที่ออกให้เพื่อคุ้มครองการประดิษฐ์โดยอนุสิทธิบัตรและสิทธิบัตร การประดิษฐ์ต่างก็มีขอบเขตให้ความคุ้มครองการประดิษฐ์ เช่นเดียวกัน แต่อนุสิทธิบัตรเป็นการประดิษฐ์ที่มีเทคนิคที่ไม่สูงมากนัก อาจจะเป็นการปรับปรุงเพียงเล็กน้อย ส่วนสิทธิบัตรการประดิษฐ์จะต้องมีการแก้ไขปัญหาทางเทคนิคของสิ่งที่มีมาก่อน หรือที่เรียกว่า มีขั้นการประดิษฐ์ที่สูงขึ้น

ผู้ประดิษฐ์คิดค้นสามารถที่จะเลือกว่าจะยื่นขอความคุ้มครองสิทธิบัตรหรืออนุสิทธิบัตรอย่างไร ใดอย่างหนึ่ง แต่จะขอความคุ้มครองทั้งสองอย่างพร้อมกันไม่ได้

### การประดิษฐ์ คืออะไร

การประดิษฐ์ คือ การคิดค้น หรือคิดทำขึ้นเพื่อให้ได้ผลิตภัณฑ์ หรือกรรมวิธีใหม่ที่แตกต่างไปจากเดิม เช่น การประดิษฐ์คิดค้นเกี่ยวกับกลไก โครงสร้าง หรือส่วนประกอบของอุปกรณ์ สิ่งของ หรือเครื่องใช้ต่างๆ หรือเป็นการประดิษฐ์เกี่ยวกับกรรมวิธี กระบวนการ หรือวิธีการใหม่ๆ ในการผลิต การเก็บรักษา ให้ผลิตภัณฑ์มีคุณภาพดีขึ้น

เงื่อนไขการขอรับอนุสิทธิบัตร

เงื่อนไขการขอรับอนุสิทธิบัตร มีดังนี้

๑. ต้องเป็นการประดิษฐ์ขึ้นใหม่ที่แตกต่างไปจากเดิม ยังไม่เคยมีการใช้หรือแพร่หลายก่อนวันยื่นขอหรือยังไม่เคยมีการเปิดเผยสาระสำคัญของการประดิษฐ์นั้นก่อนวันยื่นขอทั้งในหรือต่างประเทศ
๒. สามารถประยุกต์ใช้ในทางอุตสาหกรรมได้

### อายุการให้ความคุ้มครอง

อนุสิทธิบัตรที่มีอายุ ๖ ปี นับตั้งแต่วันขอรับอนุสิทธิบัตรและต้องชำระค่าธรรมเนียมรายปี ตั้งแต่เริ่มต้นปีที่ ๕ และปีที่ ๖ และสามารถต่ออายุได้ อีก ๒ ครั้ง ครั้งละ ๒ ปี (รวม ๑๐ปี)

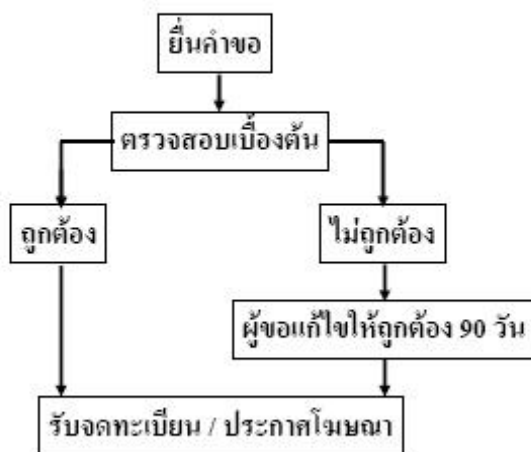
การยื่นขอรับอนุสิทธิบัตรจะต้องมีเอกสารดังนี้

๑. แบบพิมพ์คำขอ (สป / สผ / อสป / ๐๐๑-ก)
๒. รายละเอียดการประดิษฐ์
๓. ข้อถ้อยสิทธิ
๔. บทสรุปการประดิษฐ์
๕. รูปเขียน (ถ้ามี)

## ๖. เอกสารประกอบคำขอ เช่น

- ▶ เอกสารหลักฐานแสดงสิทธิในการขอรับอนุสิทธิบัตร
- ▶ หนังสือมอบอำนาจ(เฉพาะมอบอำนาจให้ตัวแทนที่ขึ้นทะเบียนไว้กับกรมทรัพย์สินทางปัญญาเท่านั้น)
- ▶ หนังสือสัญญาโอนสิทธิในการขอรับอนุสิทธิบัตร
- ▶ หนังสือรับรองการแสดงผลการประดิษฐ์ที่หน่วยงานราชการจัดขึ้น(กรณีที่มีการนำไปแสดง)
- ▶ ต้นฉบับหนังสือรับรองการจดทะเบียนนิติบุคคล (กรณีที่ผู้ขอเป็นนิติบุคคล ออกให้ไม่เกิน ๖เดือน)

## ขั้นตอนการจดทะเบียนอนุสิทธิบัตร



## สถานที่ยื่นคำขอ

การยื่นคำขอต่างๆ สามารถยื่นได้ที่

๑. กรมทรัพย์สินทางปัญญา
๒. สำนักงานพาณิชย์จังหวัดทุกสาขา

## ค่าธรรมเนียม

ยื่นคำขอรับอนุสิทธิบัตร ๕๐๐บาท

แก้ไขเพิ่มเติมครั้งละ ๑๐๐บาท

รับจดทะเบียน ๑,๐๐๐บาท

คำขอเปลี่ยนแปลงคำขอรับ อนุสิทธิบัตรหรือสิทธิบัตร ๒๐๐บาท



## ภาคผนวก

## แหล่งทุนวิจัยภายในประเทศ

- กรมการศาสนา

ปัจจุบันเป็นหน่วยงานในสังกัดกระทรวงวัฒนธรรมมีส่วนร่วมในการดำเนินงานกิจการทางด้านศาสนาที่ยังสนับสนุนการวิจัยด้านการศึกษาแก่นักศึกษาเพื่อนำผลการวิจัยไปใช้ในการวางแผนพัฒนาการศึกษาและการศานานักวิจัยที่สนใจสามารถรับข้อมูลเพิ่มเติมการขอทุนได้ที่ โทร. ๐-๒๒๘๑-๖๕๔๐

URL : <http://www.moe.go.th/webrad/general/main.htm>
- กรมการศึกษานอกโรงเรียน

มีหน้าที่ในการจัดการศึกษานอกโรงเรียนให้แก่ประชาชนผู้ด้อยโอกาสส่งเสริมการศึกษาในระบบโรงเรียนและส่งเสริมการศึกษาตามอัธยาศัยโดยจัดกิจกรรมการเรียนรู้ให้สอดคล้องกับวิถีชีวิตอย่างต่อเนื่องนอกจากนี้ยังสนับสนุนทุนวิจัยที่เกี่ยวกับงานการศึกษานอกโรงเรียนนักวิจัยที่สนใจสามารถรับข้อมูลเพิ่มเติมการขอทุนได้ที่ โทร.๐-๒๒๘๑-๖๔๖๑

URL : <http://www.nfe.go.th>
- กรมควบคุมมลพิษ

มีหน้าที่ในการควบคุม ป้องกันและแก้ไขปัญหาสิ่งแวดล้อมอันเนื่องมาจากภาวะมลพิษรวมทั้งสนับสนุนทุนวิจัยในอันที่จะก่อให้เกิดประโยชน์แก่การควบคุมมลพิษในด้านต่างๆนักวิจัยที่สนใจสามารถรับข้อมูลเพิ่มเติมการขอทุนได้ที่ โทร. ๐-๒๖๔๒-๕๐๒๘ (วิจัยเกี่ยวกับคุณภาพเสียงและอากาศ), ๐-๒๖๑๙-๒๒๙๙ ต่อ ๒๓๔๐ (วิจัยเกี่ยวกับสารอันตรายและกากของเสีย), ๐-๒๕๗๙-๕๒๖๙ (วิจัยเกี่ยวกับการจัดการมลพิษ)

URL : <http://www.pcd.go.th>
- กรมป่าไม้

มีหน้าที่ในการสงวนและคุ้มครองป่าไม้และสัตว์ป่าพัฒนาการอนุรักษ์ทรัพยากรธรรมชาติและฟื้นฟูระบบนิเวศในพื้นที่ป่าไม้ ศึกษา ค้นคว้าวิจัยทดลองและพัฒนาวิชาการด้านการป่าไม้และสัตว์ป่าและวิชาการด้านอื่นที่เกี่ยวข้องทั้งยังให้ทุนวิจัยที่เกี่ยวกับการอนุรักษ์ธรรมชาตินักวิจัยที่สนใจสามารถรับข้อมูลเพิ่มเติมการขอทุนได้ที่ โทร. ๐-๒๕๗๙-๕๒๖๙

URL : <http://www.forest.go.th>
- กรมวิชาการ

เป็นหน่วยงานในสังกัดของกระทรวงศึกษาธิการมีหน้าที่ในการพัฒนาคุณภาพการจัดการศึกษาในระดับประถมศึกษาและมัธยมศึกษาทั้งในส่วนภูมิภาคและส่วนกลางนอกจากนี้ยังสนับสนุนทุน

วิจัยในการพัฒนาคุณภาพการเรียนการสอนในระดับต่างๆนักวิจัยที่สนใจสามารถรับข้อมูลเพิ่มเติม  
การขอทุนได้ที่ โทร.๐-๒๒๘๒-๑๘๑๖ต่อ ๖๐๔โทรสาร. ๐-๒๒๘๑-๒๖๐๒

URL: <http://www.dcid.go.th>

- กรมส่งเสริมอุตสาหกรรม

มีหน้าที่ในการส่งเสริม สนับสนุน และพัฒนาสมรรถนะของอุตสาหกรรมขนาดกลางและขนาด  
ย่อมสาขาต่าง ๆ ซึ่งสอดคล้องกับนโยบายและแผนส่งเสริมอุตสาหกรรมขนาดกลางและขนาดย่อม  
ของประเทศทั้งยังสนับสนุนการวิจัยเกี่ยวกับการใช้เทคโนโลยีการปรับปรุงเพิ่มผลผลิตนักวิจัยที่  
สนใจสามารถรับข้อมูลเพิ่มเติมการขอทุนได้ที่ โทร. ๐-๒๒๔๖-๐๐๓๑, ๐-๒๒๔๖-๑๑๔๕-๖

URL : <http://www.dip.go.th>

- กองส่งเสริมเทคโนโลยีสำนักงานปลัดกระทรวงวิทยาศาสตร์และเทคโนโลยี

หน่วยงานให้การสนับสนุนการวิจัยในสาขาประดิษฐ์กรรมเพื่อการพัฒนาชนบทแก่นักวิจัยโดยการ  
นำเทคโนโลยีหรือประดิษฐ์กรรมที่ได้จากงานวิจัยสามารถนำไปใช้งานได้จริงในงานผลิตของ  
เกษตรกรและอุตสาหกรรมนักวิจัยที่สนใจสามารถรับข้อมูลเพิ่มเติมการขอทุนได้ที่โทร. ๐-  
๒๒๔๖-๐๐๖๔ต่อ ๖๒๕

URL: <http://www.ttc.moste.go.th>

- การท่องเที่ยวแห่งประเทศไทย

สนับสนุนการวิจัยที่เกี่ยวกับทรัพยากรและสภาพแวดล้อมการท่องเที่ยวและแผนการลงทุนด้าน  
การท่องเที่ยวแรงงานในอุตสาหกรรมการท่องเที่ยวทั่วประเทศนักวิจัยที่สนใจสามารถรับข้อมูล  
เพิ่มเติมการขอทุนได้ที่ โทร. ๐-๒๖๙๔-๑๒๒๒ต่อ๒๐๗๓

URL : <http://www.tat.or.th>

- การเคหะแห่งชาติ

มีหน้าที่ในการให้ความช่วยเหลือทางการเงินแก่ประชาชนผู้ประสงค์จะมีเคหะของตนเองปรับปรุง  
ซื้อหรือย้ายแหล่งเสื่อมโทรมเพื่อให้มีสภาพการอยู่อาศัยสิ่งแวดล้อมเศรษฐกิจและสังคมดีขึ้นนอก  
จากนี้ก็มีทุนวิจัยเกี่ยวกับที่อยู่อาศัยนักวิจัยที่สนใจสามารถรับข้อมูลเพิ่มเติมการขอทุนได้ที่ โทร. ๐-  
๒๓๒๔-๐๔๑๑-๒๐ต่อ๖๓๗๖, ๖๑๙๒

URL : <http://www.nhanet.or.th>

- ทุนวิจัยสำนักการศึกษากรุงเทพมหานคร

สนับสนุนการวิจัยที่เกี่ยวข้องกับการจัดการศึกษาของกรุงเทพฯแก่นักศึกษาระดับปริญญาโท-เอก  
ที่กำลังศึกษาอยู่ในสถาบันการศึกษาในประเทศบุคลากรทางการศึกษาหรือหน่วยงานที่ทำการวิจัย  
นักวิจัยที่สนใจสามารถรับข้อมูลเพิ่มเติมการขอทุนได้ที่กองวิชาการ สำนักการศึกษา

กรุงเทพมหานคร โทร. ๐-๒๔๓๗-๒๐๔๗

URL : <http://www.bma.go.th>

- ทุนอุดหนุนและส่งเสริมวิทยานิพนธ์ระดับปริญญาเอก-โททบวงมหาวิทยาลัย  
ให้ทุนสนับสนุนและส่งเสริมวิทยานิพนธ์ระดับปริญญาเอก-โทในสาขาสังคมศาสตร์และ  
มนุษยศาสตร์ สาขาวิทยาศาสตร์และเทคโนโลยีสาขาวิทยาศาสตร์สุขภาพ นักศึกษาที่สนใจ  
สามารถรับข้อมูลเพิ่มเติมการขอทุนได้ที่บัณฑิตวิทยาลัย(ศาลายา) ม.มหิดล โทร. ๐-๒๔๔๑-  
๙๕๑๑, ๐-๒๔๔๑-๔๑๒๕ ต่อ ๒๑๑, ๒๑๒, ๒๑๓

URL : <http://www.mahidol.ac.th>

- มหาวิทยาลัยธรรมศาสตร์  
มีทุนสนับสนุนการวิจัยทางด้านเอเชียตะวันออกเฉียงใต้ ในลักษณะภูมิภาคศึกษาโดยแยกเป็น ๓  
ภูมิภาค คือ ภูมิภาคเอเชียตะวันออกเฉียงเหนือ, ภูมิภาคเอเชียตะวันออกเฉียงใต้ และภูมิภาคแป  
ซิฟิกตอนใต้ นักวิจัยที่สนใจสามารถรับข้อมูลเพิ่มเติมการขอทุนได้ที่ ฝ่ายวิจัยสถาบันเอเชียศึกษาม.  
ธรรมศาสตร์ ศูนย์รังสิต โทร. ๐-๒๕๑๖-๐๐๔๐-๒

URL : <http://www.tu.ac.th>

- มหาวิทยาลัยสงขลานครินทร์  
ให้การสนับสนุนการศึกษาวิจัยที่สอดคล้องกับวัตถุประสงค์ของโครงการพัฒนาเขตเศรษฐกิจสาม  
ฝ่าย(อินโดนีเซีย-มาเลเซีย-ไทย)ในเรื่องนโยบาย แผนงาน ยุทธศาสตร์ และข้อเสนอแนะของ  
ธนาคารเพื่อการพัฒนาเอเชียนักวิจัยที่สนใจสามารถรับข้อมูลเพิ่มเติมการขอทุนได้ที่ ศูนย์ IMT-GT  
Studies Center ม.สงขลานครินทร์ วิทยาเขตหาดใหญ่ โทร. ๐๔๗-๒๑๑-๐๓๐ ต่อ ๒๑๘๒,  
๒๙๔๖-๘

URL : <http://www.imt-gt.org>

- มูลนิธิจิตเวชศาสตร์สงเคราะห์ กรมสุขภาพจิต  
กรมสุขภาพจิตเป็นสถาบันเพื่อให้บริการแก่ประชาชนและพัฒนาวิชาการเทคโนโลยีด้าน  
สุขภาพจิตและเพื่อสนับสนุนบริการสุขภาพขององค์การต่างๆรวมทั้งให้ทุนสนับสนุนการวิจัย  
ด้านสุขภาพจิตและจิตเวชที่สนใจสามารถรับข้อมูลเพิ่มเติมการขอทุนได้ที่มูลนิธิจิตเวช  
ศาสตร์สงเคราะห์ โทร. ๐-๒๕๒๕-๒๙๗๘-๙

URL : <http://dmh๒๐๐๑.com>

- มูลนิธิประเมินค่าทรัพย์สินไทย  
มูลนิธิประเมินค่าทรัพย์สินไทย (ทะเบียนเลขที่ กท.๑๐๗๕) จัดตั้งขึ้นเพื่อส่งเสริมการศึกษาวิจัย  
และเผยแพร่ความรู้แก่ประชาชนด้านการประเมินค่าทรัพย์สินอสังหาริมทรัพย์ การพัฒนาเมือง



และที่ตินักวิจัยที่สนใจสามารถรับข้อมูลเพิ่มเติมการขอทุนได้ที่มูลนิธิประเมินค่าทรัพย์สินไทย  
โทร. ๐-๒๒๙๕-๓๑๗๑

URL : <http://www.thaiappraisal.org>

- มูลนิธิศาสตราจารย์ ดร. วิศิษฐ์ ประจวบเหมาะ  
ให้การสนับสนุนทุนวิจัยระดับบัณฑิตศึกษาและทุนวิจัยทั่วไปในด้านประชากรศาสตร์และสาขา  
ต่างๆที่สัมพันธ์กับการพัฒนาการเศรษฐกิจและสังคมของประเทศนักวิจัยที่สนใจสามารถรับข้อมูล  
เพิ่มเติมการขอทุนได้ที่โทร. ๐-๒๒๕๑-๑๑๓๓-๔  
(ไม่มีเว็บไซต์)
- มูลนิธิสมเด็จพระเจ้าบรมวงศ์เธอกรมพระยาชัยนาทนเรนทร  
ให้ทุนส่งเสริมการศึกษาวินิจฉัยทางการแพทย์และเภสัชกรรมโดยจะสนับสนุนในสาขาโรคหัวใจ, โรค  
ปอด, โรคมุมิแพ้, โรคถุงลมโป่งพอง, โรคติดต่อและโรคอื่นๆ นักวิจัยที่สนใจสามารถรับข้อมูล  
เพิ่มเติมการขอทุนได้ที่สำนักงานมูลนิธิฯ โรงพยาบาลโรคทรวงอก โทร. ๐-๒๕๘๘-๓๐๐๐-๔ต่อ  
๑๑๐๐  
(ไม่มีเว็บไซต์)
- มูลนิธิแพथ้อาสาสมัครสมเด็จพระศรีนครินทราบรมราชชนนี  
ให้การสนับสนุนทุนวิจัยทางการแพทย์หรือตามความสนใจของมูลนิธิฯ นักวิจัยที่สนใจสามารถ  
รับข้อมูลเพิ่มเติมการขอทุนได้ที่ โทร. ๐-๒๒๕๐-๐๐๖๕-๗, ๐-๒๒๕๒-๑๗๓๓, ๐-๒๒๕๓-๕๔๑๑,  
๐-๒๒๕๕-๓๗๔๒  
(ไม่มีเว็บไซต์)
- มูลนิธิโตโยต้า ประเทศไทย (Toyota Thailand Foundation)  
ให้การสนับสนุนทุนวิจัยแก่อาจารย์, นักวิจัย, นักศึกษาหรือข้าราชการในสังกัดมหาวิทยาลัยของ  
รัฐ ในด้านสาขาสิ่งแวดล้อมเพื่อนำมาประยุกต์ใช้เป็นแนวทางอนุรักษ์แก้ปัญหาสิ่งแวดล้อมผู้ที่  
สนใจสามารถรับข้อมูลเพิ่มเติมการขอทุนได้ที่ โทร.๐-๒๓๘๖-๑๕๙๐, ๐-๒๓๘๖-๑๔๒๐, ๐-  
๒๓๘๖-๑๔๖๙  
(ไม่มีเว็บไซต์)
- มูลนิธิโทร เพื่อการส่งเสริมวิทยาศาสตร์ ประเทศไทย (Thailand Toray Science Foundation)  
มูลนิธิได้ก่อตั้งขึ้นในปี พ.ศ.๒๕๓๖ด้วยเงินบริจาคจาก Toray Industries, Inc. ซึ่งใช้เป็น  
เงินกองทุนถาวรเพื่อนำดอกผลมาใช้ในการส่งเสริมความก้าวหน้าทางด้านวิทยาศาสตร์และ  
เทคโนโลยี รวมทั้งสิ่งแวดล้อม  
URL: <http://www.ttsf.or.th/html/awards๐๒.html>

- มูลนิธิ ๕๐ปี ธนาการแห่งประเทศไทย  
ให้ทุนสนับสนุนนักวิจัยที่มีความรู้ ความสามารถในด้านเศรษฐกิจ, ด้านสังคมและการเมือง,ด้านการเงินให้มีโอกาสได้ศึกษาค้นคว้าอย่างอิสระ ทั้งในหรือนอกประเทศเพื่อนำผลงานวิจัยมาเผยแพร่แก่สาธารณชนนักวิจัยที่สนใจสามารถรับข้อมูลเพิ่มเติมการขอทุนได้ที่ โทร. ๐-๒๒๘๓-๕๐๑๒  
URL : <http://www.bot.or.th>
- ศูนย์พันธุวิศวกรรมและเทคโนโลยีแห่งชาติ (BIOTEC)  
หน่วยงานในสังกัดของสำนักงานพัฒนาวิทยาศาสตร์และเทคโนโลยีแห่งชาติ (สวทช)มีหน้าที่ในการสนับสนุนและพัฒนาเทคโนโลยีทางด้าน อุตสาหกรรม, การเกษตร, วัตถุชีวทางธรรมชาติ และสิ่งแวดล้อม  
URL : <http://www.biotec.or.th/?sw=funding>
- ศูนย์มานุษยวิทยาสิรินธร (องค์การมหาชน)  
เป็นองค์กรเพื่อประโยชน์ในการศึกษา ค้นคว้า วิจัยการพัฒนาข้อมูลทางวิชาการด้านสังคมศาสตร์และมนุษยศาสตร์ทั้งให้ทุนวิจัยเกี่ยวกับด้านสังคมศาสตร์และมนุษยศาสตร์นักวิจัยที่สนใจสามารถรับข้อมูลเพิ่มเติมการขอทุนได้ที่ โทร. ๐-๒๘๘๐-๙๔๒๙ต่อ๓๓๑๔-๕  
URL : <http://www.sac.or.th>
- ศูนย์เทคโนโลยีอิเล็กทรอนิกส์และคอมพิวเตอร์แห่งชาติ (NECTEC)  
หน่วยงานในสังกัดของสำนักงานพัฒนาวิทยาศาสตร์และเทคโนโลยีแห่งชาติ (สวทช)มีหน้าที่ในการสนับสนุนและพัฒนาการวิจัยทางด้านอิเล็กทรอนิกส์และคอมพิวเตอร์นักวิจัยที่สนใจสามารถรับข้อมูลเพิ่มเติมการขอทุนได้ที่ โทร. ๐-๒๕๖๔-๖๙๐๐โทรสาร.๐-๒๕๖๔-๖๙๐๑-๕  
URL: <http://www.nectec.or.th>
- ศูนย์เทคโนโลยีโลหะและวัสดุแห่งชาติ (MTEC)  
เป็นหน่วยงานที่จัดตั้งตามมติของคณะรัฐมนตรี เพื่อส่งเสริมสนับสนุนและพัฒนาความสามารถทางด้านวิศวกรรมของโลหะและวัสดุของประเทศเพื่อรองรับอุตสาหกรรมทั้งในปัจจุบันและอนาคต  
URL : [http://magnet.mtec.or.th/Internet/services/rd&e\\_fund.asp](http://magnet.mtec.or.th/Internet/services/rd&e_fund.asp)
- สถาบันควบคุมการบริโภคยาสูบ กรมการแพทย์กระทรวงสาธารณสุข  
จัดตั้งขึ้นเพื่อเป็นศูนย์กลางในการดำเนินการเกี่ยวกับการบริโภคบุหรี่ยุติและควบคุมปัญหาต่างๆที่เกิดจากการบริโภคบุหรี่ยของคนไทยรวมทั้งยังสนับสนุนโครงการวิจัยเกี่ยวกับการควบคุมการบริโภคยาสูบของประชาชนและผลกระทบต่อสุขภาพอันเนื่องมาจากบุหรี่ยุติที่นักวิจัยที่สนใจสามารถ

รับข้อมูลเพิ่มเติมการขอทุนได้ที่ โทร. ๐-๒๕๕๑-๘๒๖๙

URL : <http://www.thaiantitobacco.com>

- สถาบันพัฒนาผู้บริหารการศึกษา

มีหน้าที่ให้การสนับสนุนในการพัฒนาทรัพยากรมนุษย์และเป็นศูนย์กลางบริการด้านวิชาการและการบริหารการศึกษาของกระทรวงศึกษาธิการทั้งยังสนับสนุนงานวิจัยที่เป็นการพัฒนาสถาบันฯ และงานวิจัยเกี่ยวกับผลกระทบหรือความสัมพันธ์ของการฝึกอบรมของสถาบันฯ นักวิจัยที่สนใจสามารถรับข้อมูลเพิ่มเติมการขอทุนได้ที่ โทร. ๐๓๔-๒๒๕-๔๐๐-๓ ต่อ ๔๐๕๔

URL : <http://idea.moe.go.th>

- สถาบันวิจัยระบบสาธารณสุข

ทำหน้าที่ศึกษาค้นคว้าและวิจัยองค์ความรู้สำหรับการพัฒนาและปรับเปลี่ยนสุขภาพของชาติ อย่างมีระบบและสอดคล้องกับสภาพเศรษฐกิจและสังคมในประเทศให้ทุนสนับสนุนโครงการวิจัย เพื่อส่งเสริมการใช้เทคโนโลยีทางการแพทย์และการสาธารณสุขในประเทศไทย นักวิจัยที่สนใจสามารถรับข้อมูลเพิ่มเติมการขอทุนได้ที่ โทร. ๐-๒๕๕๑-๑๒๘๖

URL : <http://www.hsri.or.th>

- สถาบันส่งเสริมการสอนวิทยาศาสตร์และเทคโนโลยี (สสวท.)

มีหน้าที่ในการริเริ่ม ดำเนินการและส่งเสริมการค้นคว้าและวิจัยหลักสูตรวิธีการสอนและการประเมินผลการเรียนการสอนเกี่ยวกับวิทยาศาสตร์ คณิตศาสตร์และเทคโนโลยีทุกระดับการศึกษา รวมทั้งให้ทุนวิจัยเกี่ยวกับด้านการศึกษาในแขนงคณิตศาสตร์วิทยาศาสตร์และคอมพิวเตอร์ นักวิจัยที่สนใจสามารถรับข้อมูลเพิ่มเติมการขอทุนได้ที่ โทร. ๐-๒๓๙๒-๔๐๒๑ ต่อ ๑๔๓, ๑๔๔, ๑๘๒

URL : <http://www.ipst.ac.th>

- สันนิบาตสหกรณ์แห่งประเทศไทย

มีหน้าที่ส่งเสริมและเผยแพร่กิจการสหกรณ์ตลอดจนทำการวิจัยและรวบรวมสถิติเกี่ยวกับกิจการสหกรณ์แนะนำช่วยเหลือทางวิชาการแก่สหกรณ์และอำนวยความสะดวกในการติดต่อประสานงานระหว่างสหกรณ์กับส่วนราชการหรือบุคคลอื่นนอกจากนี้ยังสนับสนุนการวิจัยเกี่ยวกับสหกรณ์ประเภทต่างๆ นักวิจัยที่สนใจสามารถรับข้อมูลเพิ่มเติมการขอทุนได้ที่ โทร. ๐-๒๒๔๑-๓๖๓๔, ๐-๒๒๔๑-๓๓๓๒

URL : <http://www.clt.or.th>

- สำนักงานประมาณ

เป็นหน่วยงานกลางที่ทำหน้าที่จัดทำงบประมาณแผ่นดินเพื่อเสนอนายกรัฐมนตรีคณะรัฐมนตรี

พิจารณาอนุมัติก่อนที่รัฐบาลจะนำเสนอรัฐสภาเพื่อพิจารณาอนุมัติให้ประกาศใช้เป็นพ.ร.บ. บประมาณรายจ่ายประจำปีต่อไป นอกจากนี้ได้ให้ทุนวิจัยในด้านต่างๆ นักวิจัยที่สนใจสามารถรับ ข้อมูลเพิ่มเติมการขอทุนได้ที่

URL : <http://www.bb.go.th>

- สำนักงานกองทุนสนับสนุนการวิจัย (สกว.)  
เป็นองค์กรที่สนับสนุนทุนวิจัยในการสร้างนักวิจัยเพื่อยกระดับความรู้และความสามารถของ สังคมไทยรวมถึงการพัฒนาที่สัมพันธ์กับแผนพัฒนาเศรษฐกิจและสังคมแห่งชาติ ฉบับที่ ๙  
URL: <http://www.trf.or.th>
- สำนักงานคณะกรรมการกฤษฎีกา  
มีหน้าที่ร่างกฎหมายและให้ความเห็นทางกฎหมายแก่รัฐบาลและหน่วยงานรัฐนอกจากนี้ยังให้ทุน สนับสนุนการวิจัยโครงการพัฒนากฎหมายนักวิจัยที่สนใจสามารถรับข้อมูลเพิ่มเติมการขอทุนได้ที่ โทร. ๐-๒๒๒๒-๐๒๐๖-๙  
URL : <http://www.krisdika.go.th>
- สำนักงานคณะกรรมการการศึกษาแห่งชาติ  
มีหน้าที่ในการจัดทำนโยบายและแผนการศึกษาของชาติประสานนโยบายและแผนการศึกษา เพื่อให้กระทรวงทบวง กรมต่างๆ นำไปสู่การปฏิบัติ, ติดตามและประเมินผลการปฏิบัติตาม นโยบายและแผนการศึกษานอกจากนี้ให้ทุนสนับสนุนวิจัยด้านครุศาสตร์และศึกษาศาสตร์นักวิจัย ที่สนใจสามารถรับข้อมูลเพิ่มเติมการขอทุนได้ที่ โทร. ๐-๒๖๖๘-๗๑๑๐-๒๔๓๐๒๕๑๑, ๒๕๑๓, ๒๕๑๕  
URL : <http://www.once.go.th>
- สำนักงานคณะกรรมการข้าราชการครู (ก.ค.)  
ส่งเสริมและสนับสนุนให้มีการวิจัยเพื่อประโยชน์ในการพัฒนาการบริหารงานบุคคลสำหรับ ข้าราชการครูและพัฒนาคุณภาพของการจัดการศึกษาโดยรวมนักวิจัยที่สนใจสามารถรับข้อมูล เพิ่มเติมการขอทุนได้ที่ โทร.๐-๒๒๘๐-๑๑๐๔-๙๓๐๑๐๙  
URL : <http://www.moe.go.th/webtes>
- สำนักงานคณะกรรมการป้องกันและปราบปรามการทุจริตแห่งชาติ (ป.ป.ช.)  
มีหน้าที่ในการป้องกันและปราบปรามการทุจริตและประพฤติมิชอบในวงราชการของประเทศทั้ง ยังให้ทุนอุดหนุนการวิจัยที่เกี่ยวกับการป้องกันและปราบปรามการทุจริตนักวิจัยที่สนใจสามารถ รับข้อมูลเพิ่มเติมการขอทุนได้ที่ โทร.. ๐-๒๒๘๒-๒๕๓๑, ๐-๒๒๘๒-๓๘๙๐  
URL : <http://nccc.thaigov.net>

- สำนักงานคณะกรรมการวัฒนธรรมแห่งชาติ  
เป็นหน่วยงานภายใต้สังกัดกระทรวงวัฒนธรรมมีทุนสนับสนุนการวิจัยทางด้านวัฒนธรรมนักวิจัยที่สนใจสามารถรับข้อมูลเพิ่มเติมการขอทุนได้ที่โทร. ๐-๒๒๔๗-๐๐๒๘๘ ต่อ ๑๗๓-๕  
URL : <http://www.culture.go.th/thai>
- สำนักงานคณะกรรมการอ้อยและน้ำตาลทราย  
เป็นหน่วยงานในสังกัดกระทรวงอุตสาหกรรมมีอำนาจหน้าที่ในการปฏิบัติการและควบคุมดูแลกิจการของอุตสาหกรรมอ้อยและน้ำตาลทรายรวมทั้งให้ทุนสนับสนุนวิจัยเพื่อพัฒนาและส่งเสริมการผลิตการใช้และการจำหน่ายน้ำตาลทรายนักวิจัยที่สนใจสามารถรับข้อมูลเพิ่มเติมการขอทุนได้ที่โทร. ๐-๒๒๒๑-๒๖๘๗, ๐-๒๒๒๑-๒๒๙๓  
URL : <http://www.csb.in.th>
- สำนักงานคณะกรรมการอาหารและยา กระทรวงสาธารณสุข  
มีหน้าที่ดำเนินงานคุ้มครองผู้บริโภคด้านสาธารณสุขโดยการควบคุมกำกับ กำหนดมาตรฐานและเฝ้าระวังความปลอดภัยผลิตภัณฑ์เกี่ยวกับสุขภาพและรณรงค์เผยแพร่ความรู้ให้แก่ประชาชนทั้งยังสนับสนุนการวิจัยเพื่อพัฒนางานคุ้มครองผู้บริโภคอันเกี่ยวกับอาหารและยาเครื่องสำอางฯลฯ นักวิจัยที่สนใจสามารถรับข้อมูลเพิ่มเติมการขอทุนได้ที่ โทร. ๐-๒๕๙๑-๘๔๔๑-๙๐  
URL : <http://www.fda.moph.go.th>
- สำนักงานนโยบายและทรัพยากรธรรมชาติและสิ่งแวดล้อม  
มีหน้าที่ในการเป็นผู้นำและศูนย์ประสานในการบริหารและการจัดการทรัพยากรธรรมชาติและสิ่งแวดล้อมของประเทศที่มีประสิทธิภาพเพื่อให้มีการพัฒนาประเทศอย่างยั่งยืนนอกจากนี้ให้ทุนวิจัยเกี่ยวกับสิ่งแวดล้อมในชุมชนและมลภาวะนักวิจัยที่สนใจสามารถรับข้อมูลเพิ่มเติมการขอทุนได้ที่ โทร. ๐-๒๒๗๙-๗๑๘๐-๙ ต่อ ๒๑๐  
URL : <http://www.oep.go.th>
- สำนักงานนโยบายและแผนพลังงาน  
มีหน้าที่ในการศึกษาและวิเคราะห์นโยบายและแผนการบริหารและการพัฒนาพลังงานของประเทศติดตามประเมินผล และเป็นศูนย์ประสานและสนับสนุนการปฏิบัติงานตามนโยบายและแผนการบริหารและการพัฒนาพลังงานของประเทศรวมทั้งให้ทุนสนับสนุนการวิจัยทางด้านพลังงานนักวิจัยที่สนใจสามารถรับข้อมูลเพิ่มเติมการขอทุนได้ที่ โทร. ๐-๒๖๑๒-๑๕๕๕ ต่อ ๓๕๔, ๓๕๖, ๓๗๖  
URL : **ผิดพลาด! การอ้างอิงการเชื่อมโยงหลายมิติไม่ถูกต้อง**

## ทุนภายในประเทศ

แหล่งทุน	สถาบันวิจัยระบบสาธารณสุข (สวรส)
ชื่อทุน	ทุนสนับสนุนการวิจัย
ขอบข่ายและสาขา	เพื่อส่งเสริมการใช้เทคโนโลยีทางการแพทย์และการสาธารณสุขในประเทศไทย
แนวทางการสนับสนุน	
วงเงิน/ระยะเวลาดำเนินการ	
หน่วยงานที่ติดต่อ	ตีกรรมสุขภาพจิต ถ.ติวานนท์ อ.เมือง จ.นนทบุรี 11000 โทร 0-2951-1286
Homepage:	<a href="http://www.hsri.or.th">http://www.hsri.or.th</a>

แหล่งทุน	สำนักงานกองทุนสนับสนุนการวิจัย (สกว.)
ชื่อทุน	ทุนนวัตกรรมสถาบัน สกว.
ขอบข่ายและสาขา	เพื่อสร้างนวัตกรรมการบริหารงานวิจัยให้เกิดขึ้นในประเทศไทย
แนวทางการสนับสนุน	เป็นโครงการวิจัยเชิงปฏิบัติการที่เกี่ยวข้องกับการคิดค้น พัฒนา ประยุกต์ใช้ ศาสตร์และศิลป์ต่าง ๆ ที่เกี่ยวข้องกับการบริหารงานวิจัย ภายใต้บริบทของสถาบันนั้น ๆ ในด้านต่าง ๆ เช่น การพัฒนาชุดโครงการ การพัฒนาข้อเสนอโครงการ การติดตามและการประเมินผลโครงการ การผลักดันผลงานสู่การใช้ประโยชน์ การกำหนดกฎเกณฑ์หรือระเบียบต่าง ๆ ที่เอื้อต่อการทำงานวิจัยของนักวิจัย
วงเงิน/ระยะเวลาดำเนินการ	โครงการละไม่เกิน 500,000 บาท/ ปีได้รับข้อเสนอ 25 กุมภาพันธ์ 2548
หน่วยงานที่ติดต่อ	สำนักงานกองทุนสนับสนุนการวิจัย( สกว.) เลขที่ 979/116-120 อาคารเอส.เอ็ม.ทาวเวอร์ ชั้น 14 ถ.พหลโยธิน ข.สามเสนใน ข.พญาไท กทม. 10400

Homepage:	<a href="http://www.trf.or.th">http://www.trf.or.th</a>
-----------	---

แหล่งทุน	ศูนย์เทคโนโลยีอิเล็กทรอนิกส์และคอมพิวเตอร์แห่งชาติ (NECTEC)
ชื่อทุน	ทุนอุดหนุนการวิจัย พัฒนาและวิศวกรรมภาครัฐ ด้านอิเล็กทรอนิกส์ คอมพิวเตอร์โทรคมนาคมและสารสนเทศ
ขอบข่ายและสาขา	สาขาโทรคมนาคมและเครือข่าย
แนวทางการสนับสนุน	- หากเป็นโครงการวิจัยที่ได้รับการสนับสนุนหรือร่วมกับ ภาคเอกชน จะได้รับการพิจารณาเป็นพิเศษ - ผู้วิจัยต้องสังกัดในหน่วยงานภาครัฐหรือเอกชน ที่มีโครงสร้างพื้นฐานเพียงพอที่จะรองรับ ให้มีการวิจัยพัฒนาและวิศวกรรมอย่างได้ผล
วงเงิน/ระยะเวลา ดำเนินการ	ไม่จำกัดวงเงิน ระยะเวลา 1 ปีและไม่เกิน 3 ปี สำหรับโครงการ ต่อเนื่อง เปิดรับข้อเสนอโครงการตลอดปี
หน่วยงานที่ติดต่อ	ศูนย์เทคโนโลยีอิเล็กทรอนิกส์และคอมพิวเตอร์แห่งชาติ (NECTEC) 112 ถนนพหลโยธิน ต.คลองหนึ่ง อ.คลองหลวง จ.ปทุมธานี 12120 โทร 0-2564-6500 ต่อ 2478-2579
Homepage:	<a href="http://www.nectec.or.th">http://www.nectec.or.th</a>

แหล่งทุน	ศูนย์พันธุวิศวกรรมและเทคโนโลยีแห่งชาติ(BIOTEC) เป็นหน่วยงานในสังกัดของสำนักงานพัฒนาวิทยาศาสตร์และเทคโนโลยีแห่งชาติ (สวทช)
ชื่อทุน	ทุนอุดหนุนการวิจัยพัฒนาและวิศวกรรมทั่วไป
ขอบข่ายและสาขา	มีหน้าที่ในการสนับสนุนและพัฒนาเทคโนโลยีทางด้านอุตสาหกรรม, การเกษตร, วัตถุพิบทางธรรมชาติและสิ่งแวดล้อม
แนวทางการสนับสนุน	การสนับสนุนทุนวิจัย พัฒนาและวิศวกรรมของศูนย์ฯ มุ่งเน้นการวิจัย 3 ด้าน คือ 1) การวิจัยพื้นฐาน (Basic research) 2) การวิจัยประยุกต์ (Applied research) และ 3) การวิจัยเพื่อการพัฒนา (Development Project) โดยโครงการวิจัยฯ ต้องสามารถนำความรู้ ด้านพันธุวิศวกรรม และ เทคโนโลยีชีวภาพมาพัฒนางานวิจัยตามขอบเขตของ

	โครงการที่อยู่ภายใต้การดูแลของศูนย์ฯ คือโครงการหลักโครงการเฉพาะด้าน และโครงการความร่วมมือกับ หน่วยงานอื่น ซึ่งโครงการวิจัยฯควรมีศักยภาพในการพัฒนาเศรษฐกิจ สังคม และสามารถส่งเสริมให้มีการพัฒนาในภาคเกษตรและ/หรือภาคอุตสาหกรรมได้ หาข้อมูลเพิ่มเติมได้ที่ <a href="http://rde.biotec.or.th/bounds.html">http://rde.biotec.or.th/bounds.html</a>
วงเงิน/ระยะเวลา ดำเนินการ	ไม่จำกัดวงเงินและระยะเวลาดำเนินการ
หน่วยงานที่ติดต่อ	113 ถนนพหลโยธิน ต.คลองหนึ่ง อ.คลองหลวง จ.ปทุมธานี 12120 โทร 0-2564-6700
Homepage:	<a href="http://rde.biotec.or.th/activity.html">http://rde.biotec.or.th/activity.html</a>

<b>แหล่งทุน</b>	<b>ศูนย์มานุษยวิทยาสิรินธร(องค์การมหาชน)</b>
ชื่อทุน	ทุนสนับสนุนการวิจัย
ขอบข่ายและสาขา	ด้านสังคมศาสตร์และมนุษยศาสตร์
แนวทางการ สนับสนุน	
วงเงิน/ระยะเวลา ดำเนินการ	
หน่วยงานที่ติดต่อ	โทร 0-2880-9429 ต่อ 3314-5
Homepage:	<a href="http://www.sac.or.th">http://www.sac.or.th</a>

<b>แหล่งทุน</b>	<b>สำนักงานกองทุนสนับสนุนการสร้างเสริมสุขภาพ (สสส.)</b>
ชื่อทุน	ทุนสำหรับโครงการวิจัยสร้างเสริมสุขภาพ
ขอบข่ายและสาขา	สนับสนุนการวิจัยเพื่อประมวลฐานองค์ความรู้และสร้างองค์ความรู้ใหม่ด้านการสร้างเสริมสุขภาพกาย สุขภาพจิตใจ หรือสุขภาพสังคมโดยมุ่งเน้นการศึกษาวิจัยที่สามารถนำไปใช้ในเชิงปฏิบัติเพื่อนำไปสู่การปรับเปลี่ยนพฤติกรรม ค่านิยมและสิ่งแวดล้อมที่เอื้อต่อการมีสุขภาพที่ดีใน 11 ประเด็นหลักที่สนับสนุน เช่น 1. ควบคุมการบริโภคเครื่องดื่มผสมแอลกอฮอล์และยาสูบ



	<p>2. ความรุนแรง(Violence)</p> <p>3. พฤติกรรมเยาวชน</p> <p>4. กลุ่มปัจจัยเสี่ยงสำคัญ(ลดอุบัติเหตุจราจร สารเสพติด สุขภาพจิตใจ อาหาร</p> <p>การคุ้มครองผู้บริโภค การออกกำลังกาย อาชีวอนามัย สิ่งแวดล้อมเป็นต้น</p> <p>5.ชุมชนสุขภาพดี เมืองน่าอยู่</p> <p>6. การศึกษากับสุขภาพ/โรงเรียนสร้างเสริมสุขภาพ</p> <p>7.สุขภาพในสถานประกอบการ</p> <p>8. พัฒนาระบบข้อมูลข่าวสารและการสื่อสารเพื่อสุขภาพ</p> <p>9. การพัฒนาสมรรถนะเพื่อสร้างเสริมสุขภาพ</p> <p>10.การวิจัยเพื่อการมีสุขภาพดี</p> <p>11. รูปแบบและระบบบริการเพื่อสร้างสุขภาพ</p>
แนวทางการสนับสนุน	<p>- การวิจัยเชิงนโยบายที่จะนำไปสู่การสร้างสุขภาพที่ดีแก่ประชาชนในประเด็นสุขภาพที่สำคัญของประเทศ</p> <p>- การวิจัยประเมินผลนโยบายหรือมาตรการสำคัญด้านการสร้างเสริมสุขภาพ</p> <p>- การวิจัยเชิงปฏิบัติการที่มุ่งแก้ปัญหาสุขภาพหรือสร้างเสริมสุขภาพแก่ชุมชนโดยตรงและเน้นกระบวนการการวิจัยแบบมีส่วนร่วมที่ช่วยให้ประชาชนดูแลสุขภาพตนเองครอบครัวและชุมชน</p> <p>- การวิจัยทดลองนวัตกรรมที่มีโอกาสเป็นต้นแบบเชิงระบบผลิตภัณฑ์ใหม่หรือมาตรการสร้างเสริมสุขภาพที่สามารถมีผลกระทบสูง</p>
วงเงิน/ระยะเวลาดำเนินการ	<p>มี 3 รอบดังนี้ 1 มกราคม - 15 มีนาคม, 1 พฤษภาคม - 15 กรกฎาคม</p> <p>,</p> <p>1 กันยายน - 15 พฤศจิกายน</p>
หน่วยงานที่ติดต่อ	<p>สำนักสนับสนุนโครงการเปิดรับทั่วไป(โครงการวิจัย)</p> <p>สำนักงานกองทุนสนับสนุนการสร้างเสริมสุขภาพ(สสส.)</p> <p>เลขที่ 979/116-120 อาคารเอส.เอ็ม.ทาวเวอร์ ชั้น 34 ถ.พหลโยธิน</p> <p>ข.สามเสนใน ข.พญาไทกทม. 10400</p>
Homepage:	<a href="http://www.thaihealth.or.th">http://www.thaihealth.or.th</a>

แหล่งทุน	สมาคมนักวิจัยในความอุปถัมภ์ของสภาวิจัยแห่งชาติ
ชื่อทุน	ทุนทำวิจัยแก่นักวิจัยรุ่นใหม่
ขอบข่ายและสาขา	1. สร้างนักวิจัยรุ่นใหม่ ให้กับประเทศไทยโดยทำวิจัยในฐานะเป็นหัวหน้าโครงการวิจัย 1 เรื่อง 2. ส่งเสริมและสนับสนุนในการทำวิจัยในประเด็นเกี่ยวกับการนำหลักธรรมทางพระพุทธศาสนามาใช้ในชีวิตประจำวันหรือนำมาแก้ไขปัญหาสังคม เศรษฐกิจ วัฒนธรรม การท่องเที่ยวรวมทั้งการลดละอบายมุขยาเสพติดและความรุนแรงเป็นต้น เพื่อให้สังคมอยู่ร่วมกันอย่างสันติสุขและถาวร 3. เป็นการวิจัยในสภาพปัญหาที่ปรากฏขึ้น ด้วยการวิจัยเชิงสำรวจ (Survey Research) หรือการวิจัยเชิงคุณภาพ (Qualitative Research) ตามประเด็นปัญหาในข้อ 2
แนวทางการสนับสนุน	เป็นทุนให้แก่บุคคลหรือคณะบุคคลที่เสนอขอรับตามความมุ่งหมายดังกล่าว
วงเงิน/ระยะเวลาดำเนินการ	1. การวิจัยเชิงสำรวจให้ไม่เกิน 15,000 บาท 2. การวิจัยเชิงคุณภาพให้ไม่เกิน 16,000 บาท
หน่วยงานที่ติดต่อ	สมคมนักวิจัย 196 พหลโยธิน จตุจักร กรุงเทพฯ 10900 โทร 0-2579-1372 - 9 ต่อ 481 หรือ 0-2579-0887
Homepage:	<a href="http://www.nrct.net">http://www.nrct.net</a>

แหล่งทุน	มูลนิธิสมเด็จพระเจ้าบรมวงศ์เธอกรมพระยาชัยนาทนเรนทร
ชื่อทุน	โครงการวิจัยเพื่อรับทุนสนับสนุนการวิจัย
ขอบข่ายและสาขา	เพื่อพัฒนาการแก้ปัญหาทางการแพทย์และประชาชนผู้ด้อยโอกาสซึ่งอาจครอบคลุมงานวิจัยเกี่ยวกับระบาดวิทยาของปัญหาหรืองานวิจัยที่จะช่วยให้เข้าใจปัญหาและมุมมองของประชาชนและผู้ป่วยในการดูแลสุขภาพของตนเองหรือการมารับบริการที่เกี่ยวข้องเน้นงานวิจัยที่มีลักษณะเป็นการพัฒนางานและวิธีแก้ปัญหาสุขภาพ(RandD) หรือ(DandR)ที่จะช่วยให้เข้าใจถึงปัจจัยหรือยุทธศาสตร์กระบวนการ

	<p>การดำเนินงาน ตามรูปแบบเพื่อให้การดำเนินงานเป็นไปตามรูปแบบที่กำหนดไว้ซึ่ง จะต้องผสมผสาน การวิจัยหลายสาขาโดยเฉพาะการใช้ความรู้และมุมมองทางสังคม นอกเหนือจากมุมมอง ทางการแพทย์สาธารณสุข</p>
แนวทางการ สนับสนุน	โครงการที่มีระยะเวลาดำเนินโครงการไม่เกิน 2 ปี
วงเงิน/ระยะเวลา ดำเนินการ	ไม่จำกัดวงเงินชั้นสูง /ส่งข้อเสนอโครงการ 1 พฤษภาคม - 30 สิงหาคม
หน่วยงานที่ติดต่อ	
Homepage:	ไม่มีเว็บไซต์

## แหล่งทุนต่างประเทศ

### แหล่งทุน

Agricultural Development Council

### ชื่อย่อ

ADC

### ขอบข่ายและสาขาการวิจัย

สนับสนุนการวิจัยในสาขา irrigation and water management, resources management, employment and rural labour, marketing and food policy

### หน่วยงานที่ติดต่อ

ติดต่อขอรับทุนผ่านกรมวิเทศสหการ

๙๖๒ถนนกรุงเกษม กรุงเทพฯ ๑๐๑๐๐โทร. (๐๒) ๒๘๑-๗๓๒๕, โทรสาร (๐๒) ๒๘๐-๑๒๔๘

### แหล่งทุน

American Foundation for Aids Research

### ชื่อย่อ

AmFAR

### ขอบข่ายและสาขาการวิจัย

ให้ทุนศึกษาเรื่องโรคเอดส์ในด้านการแพทย์และด้านสังคมศาสตร์ โดยแบ่งทุนออกเป็น ๒ ประเภท คือ

๑. ให้สำหรับหน่วยงานที่มีแพทย์ หรือมีผู้จบการศึกษาระดับปริญญาเอก หรือผู้มีประสบการณ์ในการวิจัย เงินทุนกำหนดไว้ประมาณ ๕๐,๐๐๐เหรียญสหรัฐต่อปี ผู้สนใจจะต้องทำวิจัยเฉพาะในด้านการแพทย์ หรือทางสังคมศาสตร์เท่านั้น หน่วยงานที่สนใจมีสิทธิ์ส่งใบสมัครได้เพียงหนึ่งชุด

๒. ให้แก่ผู้สนใจทำวิจัย ที่เพิ่งจบการศึกษาระดับปริญญาเอก สำหรับใช้เป็นค่าใช้จ่ายในการเรียนหรืออบรมระยะสั้นในสหรัฐอเมริกา ทุนนี้กำหนดไว้ประมาณ ๕,๐๐๐เหรียญสหรัฐ

### หน่วยงานที่ติดต่อ

American Foundation for AIDS Research

Grant Department

Second Floor East

๕๙๐๐ Wilshire Boulevard

Los Angeles, California ๙๐๐๓๖-๕๐๓, U.S.A.

**แหล่งทุน**

Asian Development Bank

**ชื่อทุน**

AsDB

**ขอบข่ายและสาขาการวิจัย**

สนับสนุนการวิจัยในสาขา energy, transport and telecommunication, agriculture, banks development, industry and nonfuel minerals, water supply, social-infrastructures

**หน่วยงานที่ติดต่อ**

ติดต่อขอรับทุนผ่านกรมวิเทศสหการ

๙๖ถถนนกรุงเกษม กรุงเทพฯ ๑๐๑๐๐โทร. (๐๒) ๒๘๑-๗๓๒๕, โทรสาร (๐๒) ๒๘๐-๑๒๔๘

**แหล่งทุน**

Australian Centre for International Agricultural Research

**ชื่อทุน**

ACIAR

**ขอบข่ายและสาขาการวิจัย**

สนับสนุนการวิจัยร่วมกันระหว่างนักวิจัยในกลุ่มประเทศกำลังพัฒนา กับประเทศออสเตรเลียในสาขาเกษตรศาสตร์ ได้แก่

๑. Animal sciences
๒. Crop sciences
๓. Farming systems
๔. Fisheries
๕. Forages
๖. Forestry
๗. Planty nutrition
๘. Postharvest grains
๙. Soil and water management and land use

๑๐. Socioeconomics

๑๑. Communications

**หน่วยงานที่ติดต่อ**

The Director, ACIAR

GPO Box ๑๕๗๑, Canberra ACT ๒๖๐๑, AUSTRALIA

**แหล่งทุน**

BELGIUM

**ชื่อทุน**

ทุนวิจัยรัฐบาล Belgium

**ขอบข่ายและสาขาการวิจัย**

สนับสนุนการวิจัยในสาขา agriculture, rural development, social development, industry, mining, communications and energy

**หน่วยงานที่ติดต่อ**

ติดต่อขอรับทุนผ่านกรมวิเทศสหการ

๙๖๒ถนนกรุงเกษม กรุงเทพฯ ๑๐๑๐๐โทร. (๐๒) ๒๘๑-๗๓๒๕โทรสาร (๐๒) ๒๘๐-๑๒๔๘\*

**แหล่งทุน**

Canadian International Development Agency

**ชื่อย่อ**

CIDA

**ขอบข่ายและสาขาการวิจัย**

สนับสนุนการวิจัยในสาขา socio-economic development, rural development, natural resource management

**หน่วยงานที่ติดต่อ**

ติดต่อขอรับทุนผ่านกรมวิเทศสหการ

๙๖๒ถนนกรุงเกษม กรุงเทพฯ ๑๐๑๐๐โทร. (๐๒) ๒๘๑-๗๓๒๕, โทรสาร (๐๒) ๒๘๐-๑๒๔๘

**แหล่งทุน**

Captain James Cook Research

**ชื่อย่อ**

-

**ขอบข่ายและสาขาการวิจัย**

สนับสนุนการวิจัยในสาขา anthropology, biology, geography geology, geophysics, history, medicine, oceanography

#### หน่วยงานที่ติดต่อ

สถานเอกอัครราชทูตนิวซีแลนด์

๙๓ถนนวิฑู กรุงเทพฯ ๑๐๔๐๐ โทร. (๐๒) ๒๕๑-๘๑๖๕

#### แหล่งทุน

Commission of the European Communities for South East Asia

#### ชื่อย่อ

EEC

#### ขอบข่ายและสาขาการวิจัย

สนับสนุนการวิจัยในด้าน

๑. Tropical and Subtropical Agriculture
๒. Medicine, Health and Nutrition in Tropical and Subtropical Areas

#### หน่วยงานที่ติดต่อ

Commission of the European

Communities rue de la Loi,

๒๐๐ B-๑๐๔๙ Brussels, BELGIUM

#### แหล่งทุน

Cooperatives Foundation Philippines, Inc.

#### ชื่อย่อ

CFPI

#### ขอบข่ายและสาขาการวิจัย

กำหนดขึ้นเป็นปีๆ ไป ตัวอย่างประจำปี ๒๕๓๖คือ การทำการศึกษารื่อง “Cooperatives and Other Rural Organization-A Regional Assessment Bases on Selected Country Studies” เพื่อประเมินผลโครงการส่งเสริมสหกรณ์ต่างๆ ในภูมิภาคที่สามารถนำวิธีการ AMSAC ไปใช้ให้เกิดประโยชน์ โดยมีกำหนดเวลาในการศึกษาประมาณ ๖เดือน และมีค่าใช้จ่ายในการดำเนินการให้ประเทศละ ๕,๐๐๐ เหรียญสหรัฐ หรือประมาณ ๑๒๐,๐๐๐บาท

#### หน่วยงานที่ติดต่อ

Cooperative Foundation Philippines, Inc.

๒nd Floor CUP Building A.

Roces Avenue corner

Mother Ignacia St.

Quezon City Te. ๙๙-๑๙-๔๓, PHILIPPINES **แหล่งทุน**

สถาบันเอเชียตะวันออกเฉียงใต้ศึกษา (โครงการญี่ปุ่นศึกษา)

### ชื่อย่อ

Core University

### ขอบข่ายและสาขาการวิจัย

สนับสนุนการให้นักวิจัยไทยไปทำการวิจัยระยะสั้นในญี่ปุ่น มีกำหนดระยะเวลาไม่เกิน ๑ เดือน สาขาวิชาสังคมศาสตร์และมนุษยศาสตร์ โดยผู้สมัครขอรับทุนต้องติดต่อสถาบัน และนักวิจัยญี่ปุ่น เกี่ยวกับหัวข้อการทำวิจัยที่ผู้ขอรับทุนเสนอก่อนวันยื่นใบสมัคร และสถาบันที่จะไปทำการวิจัย จะต้องเป็นสถาบันซึ่งสังกัดกระทรวงศึกษาของญี่ปุ่น

### หน่วยงานที่ติดต่อ

โครงการญี่ปุ่นศึกษา สถาบันเอเชียตะวันออกเฉียงใต้ศึกษา

มหาวิทยาลัยธรรมศาสตร์

โทร. (๐๒) ๒๒๑-๖๑๗๑-๘๐ ต่อ ๓๗๖ หรือ ธรรมศาสตร์ โทร. (๐๒) ๒๒๑-๑๖๗๑-๘๐ ต่อ ๓๓๙

### ระยะเวลาในการขอทุน

ประมาณเดือนพฤษภาคม-มิถุนายน

### แหล่งทุน

Council for Asian Manpower Studies

### ชื่อย่อ

CAMS

### ขอบข่ายและสาขาการวิจัย

สนับสนุนการศึกษาที่จะช่วยให้เกิดความเข้าใจในปัญหาแรงงานในเอเชีย ทั้งในปัจจุบัน และอนาคตได้ดีขึ้น โดยเจาะจงที่ Employment and Manpower Development

### หน่วยงานที่ติดต่อ

Executive Director Council of Asian Manpower Studies

P.O.Box b, U.P. Post

Office Diliman, Quezon City

๓๐๐๔ PHILIPPINES



**แหล่งทุน**

DENMARK

**ชื่อย่อ**

DANIDA

**ขอบข่ายและสาขาการวิจัย**

เป็นทุนวิจัยของรัฐบาล Denmark โดยสนับสนุนการวิจัยในสาขา agriculture, fishery

**หน่วยงานที่ติดต่อ**

ติดต่อขอรับทุนผ่านกรมวิเทศสหการ

๙๖๒ ถนนกรุงเกษม กรุงเทพฯ ๑๐๑๐๐ โทร. (๐๒) ๒๘๑-๗๓๒๕, โทรสาร (๐๒) ๒๘๐-๑๒๔๘

**แหล่งทุน**

East West Center

**ชื่อย่อ**

EWC

**ขอบข่ายและสาขาการวิจัย**

สนับสนุนการวิจัยในสาขา

๑. Natural Resource Environmental Economics

๒. Marine Resource Economics

**หน่วยงานที่ติดต่อ**

Personel Division, Dept. East-West Center

๑๗๗ East-West Road

Honolulu. Hawaii

๙๖๘๔๘, U.S.A.

**แหล่งทุน**

FEDERAL REPUBLIC OF GERMANY

**ชื่อย่อ**

FRG

**ขอบข่ายและสาขาการวิจัย**

สนับสนุนการวิจัยและฝึกอบรมในสาขา technical vocational training, rural development, water supply, transport and industry

**หน่วยงานที่ติดต่อ**

ติดต่อขอรับทุนผ่านกรมวิเทศสหการ

๙๖๒ ถนนกรุงเกษม กรุงเทพฯ ๑๐๑๐๐ โทร. (๐๒) ๒๘๑-๗๓๒๕, โทรสาร (๐๒) ๒๘๐-๑๒๔๘\*

#### แหล่งทุน

Food and Agriculture Organization of the United Nations

#### ชื่อย่อ

FAO

#### ขอบข่ายและสาขาการวิจัย

สนับสนุนการวิจัยในสาขา crop production and protection, rural development, fisheries and forestry

#### หน่วยงานที่ติดต่อ

เลขาธิการคณะกรรมการประสานงานกึ่งองค์การอาหารและเกษตรแห่งสหประชาชาติและการเกษตรต่างประเทศ (FAO)

ถนนพระอาทิตย์ กรุงเทพฯ ๑๐๒๐๐

#### แหล่งทุน

Ford Foundation

#### ชื่อย่อ

-

#### ขอบข่ายและสาขาการวิจัย

ไม่ระบุแน่นอน ขึ้นอยู่กับความสนใจของมูลนิธิ

#### หน่วยงานที่ติดต่อ

๒๙๔๘ ซอยสมประสงค์ ๓

ถนนเพชรบุรี กรุงเทพฯ ๑๐๔๐๐

โทร. (๐๒) ๒๕๒-๙๗๒๖, ๒๕๒-๕๑๘๖

#### แหล่งทุน

FRANCE

#### ชื่อทุน

ทุนวิจัยรัฐบาลฝรั่งเศส

#### ขอบข่ายและสาขาการวิจัย

สนับสนุนการวิจัยและการอบรมในสาขา technology development

**หน่วยงานที่ติดต่อ**

ติดต่อขอรับทุนผ่านกรมวิเทศสหการ

๙๖๒ถนนกรุงเกษม กรุงเทพฯ ๑๐๑๐๐โทร. (๐๒) ๒๘๑-๗๓๒๕, โทรสาร (๐๒) ๒๘๐-๑๒๔๘

**แหล่งทุน**

Friedrich-Ebert-Stiftung

**ชื่อย่อ**

FES

**ขอบข่ายและสาขาการวิจัย**

ส่งเสริมและสนับสนุนการศึกษาค้นคว้าวิจัยทางด้านการพัฒนาสังคมและสาธารณสุข

**หน่วยงานที่ติดต่อ**

ติดต่อขอรับทุนผ่านกรมวิเทศสหการ

๙๖๒ถนนกรุงเกษม กรุงเทพฯ ๑๐๑๐๐โทร. (๐๒) ๒๘๑-๗๓๒๕, โทรสาร (๐๒) ๒๘๐-๑๒๔๘

**แหล่งทุน**

INDIA

**ชื่อทุน**

The University Grants Commission

**ขอบข่ายและสาขาการวิจัย**

ให้ทุนวิจัยระดับปริญญาเอกและหลังปริญญาเอกเพื่อปฏิบัติงานวิจัยที่มหาวิทยาลัยใน ประเทศอินเดีย ในสาขาวิทยาศาสตร์ มนุษยศาสตร์และสังคมศาสตร์ แบ่งเป็นระดับ Junior Research Fellowship๒๐ทุนและระดับ Research Associateship ๗ทุน

**หน่วยงานที่ติดต่อ**

สถานเอกอัครราชทูตอินเดียประจำประเทศไทย

**\*แหล่งทุน**

International Atomic Energy Agency

**ชื่อย่อ**

IAEA

**ขอบข่ายและสาขาการวิจัย**

สนับสนุนการวิจัยภายใต้โครงการ Research Contact แก่สถาบันที่เกี่ยวข้องของประเทศสมาชิก โดยกำหนดสาขาการวิจัยต่างๆ ดังนี้

- ୧. Food and Agriculture
  - ୧.୧ Soil Fertility, Irrigation and Crop Production Section
  - ୧.୨ Plant Breeding and Genetics
  - ୧.୩ Animal Production and Health
  - ୧.୪ Insect and Pest Control
  - ୧.୫ Agrochemical and Residues
  - ୧.୬ Food Preservation
- ୨. Human Health
  - ୨.୧ Nuclear Medicine
  - ୨.୨ Applied Radiation Biology and Radiotherapy
  - ୨.୩ Radiation Dosimetry
  - ୩.୪ Nutritional and Health-Related Environmental Studies
- ୩. Physical and Chemical Sciences
  - ୩.୧ Physics
  - ୩.୨ Industrial Applications and Chemistry
  - ୩.୩ Isotope Hydrology
  - ୩.୪ Nuclear Data
- ୪. Marine Environment
- ୫. Nuclear Power
  - ୫.୧ Nuclear Power Planning and Implementation
  - ୫.୨ Nuclear Power System Technologies
  - ୫.୩ Assessment and Improvement of Nuclear Power Plant

Performance

- ୫.୪ Comparative Assessment of Nuclear Power and Other Energy

Sources

- ୬. Nuclear Fuel Cycle
  - ୬.୧ Raw Material for Reactor Fuels
  - ୬.୨ Reactor Fuel Technology and Performance
  - ୬.୩ Spent Fuel Management, Technology and Safety
  - ୬.୪ General Aspects of the Fuel Cycle
- ୭. Radioactive Waste Management

- ๗.๑ Handling, Treatment, Conditioning and Storage of Radioactive Wastes
- ๗.๒ Radioactive Waste Disposal
- ๗.๓ Decontamination and Decommissioning of Nuclear Installations
- ๗.๔ Radioactive and Environmental Aspects of Waste Management
๘. Nuclear Safety
- ๘.๑ Radioaction Protection
- ๘.๒ Safety of Nuclear Installations
๙. Safeguards

#### หน่วยงานที่ติดต่อ

ติดต่อขอรับทุนผ่าน กองวิเทศสัมพันธ์ ทบวงมหาวิทยาลัย หรือที่  
International Atomic Energy Agency  
Agency International de L'energie Atomique  
Wagramerstrasse ๕, A-๑๔๐๐ Vienna, AUSTRIA\*

#### \*แหล่งทุน

International Bank for Reconstruction and Development (World Bank)

#### ชื่อย่อ

IBRD

#### ขอบข่ายและสาขาการวิจัย

สนับสนุนการวิจัยในสาขา energy, agriculture and rural development, transportation, telecommunications, urban development, industry, education, population, health

#### หน่วยงานที่ติดต่อ

ติดต่อขอรับทุนผ่านกรมวิเทศสหการ  
๙๖๒ถนนกรุงเกษม กรุงเทพฯ ๑๐๑๐๐โทร. (๐๒) ๒๘๑-๗๓๒๕, โทรสาร (๐๒) ๒๘๐-๑๒๔๘\*

#### แหล่งทุน

International Bureau of Education

#### ชื่อย่อ

IBE

#### ขอบข่ายและสาขาการวิจัย

สนับสนุนการวิจัยในสาขาการศึกษา

**หน่วยงานที่ติดต่อ**

ติดต่อขอรับทุนผ่านกรมวิเทศสหการ

๙๖๒ถนนกรุงเกษม กรุงเทพฯ ๑๐๑๐๐โทร. (๐๒) ๒๘๑-๗๓๒๕, โทรสาร (๐๒) ๒๘๐-๑๒๔๘

**แหล่งทุน**

International Committee on Applied Research in Population

(สำนักงานคณะกรรมการวิจัยประยุกต์ด้านประชากรแห่งเอเชีย)

**ชื่อย่อ**

ICARP

**ขอบข่ายและสาขาการวิจัย**

สนับสนุนการวิจัยทางด้าน

๑. ประชากรศาสตร์
๒. การวิจัยประยุกต์ทางประชากรศาสตร์

**หน่วยงานที่ติดต่อ**

ติดต่อขอรับทุนผ่านกรมวิเทศสหการ

๙๖๒ถนนเพชรเกษม กรุงเทพฯ ๑๐๑๐๐โทร. (๐๒) ๒๘๑-๗๓๒๕, โทรสาร (๐๒) ๒๘๐-๑๒๔๘

**แหล่งทุน**

International Center for Research on Women

**ชื่อย่อ**

ICRW

**ขอบข่ายและสาขาการวิจัย**

ในทุนทำวิจัยเรื่องสตรีและเอดส์ (Women and AIDS) เพื่อหาทางลดการเสี่ยงของสตรีต่อการป่วยเป็นโรคเอดส์โดยวิธีการศึกษา จะเป็นในเชิงปริมาณหรือในเชิงคุณภาพก็ได้ หรืออาจจะประสานงานกับงานวิจัยเชิงปฏิบัติการที่ดำเนินการอยู่แล้ว ทุนนี้ทั้งหมด ๑๕ทุน ทุนละประมาณ ๖๕,๐๐๐เหรียญสหรัฐ มีกำหนดระยะเวลาในการทำวิจัย ๑๘เดือน เงินทุนจะรวมถึงเงินเดือนค่าตอบแทน ค่าที่ปรึกษา ค่าเดินทาง ค่าใช้จ่ายในงานสนาม ค่าวิเคราะห์ข้อมูล ค่าติดต่อ ค่าเอกสาร และค่าใช้จ่ายเบ็ดเตล็ดต่างๆ ทุนนี้เน้นให้เฉพาะประเทศที่กำลัง พัฒนาเท่านั้น

**หน่วยงานที่ติดต่อ**

Project Manager

Women and AIDS Program

International Center for Research on Women  
 ๑๗๑๗ Massachusetts Avenue  
 N.W. Suite ๓๐๒, Washington, D.C. ๒๐๐๓๖  
 U.S.A.

#### แหล่งทุน

International Development Research Center

#### ชื่อย่อ

IDRC

#### ขอบข่ายและสาขาการวิจัย

สนับสนุนการวิจัยเพื่อการพัฒนาประเทศในลักษณะ Applied Research เน้นด้าน

๑. Agriculture, Food Nutrition Science
๒. Information Science
๓. Population and Health Science
๔. Social Science and Human Resources

#### หน่วยงานที่ติดต่อ

ติดต่อขอทุนผ่านกรมวิเทศสหการ หรือที่แหล่งทุนโดยตรง  
 IDRC ๗th Story, RELC Building ๓๐ Orange Grove Road,  
 Singapore ๑๐๒๕

#### แหล่งทุน

International Development Research Center

#### ชื่อทุน

ทุนวิจัยตามโครงการ Educational Research Support Program for Asia and the Pacific  
 (ERSPAP)

#### ขอบข่ายและสาขาการวิจัย

เป็นวิจัยที่สถาบัน Asian Development Bank ร่วมกับ IDRC สนับสนุนการวิจัยทางด้าน  
 การศึกษา เพื่อหาทางแก้ไขปัญหาการศึกษาของประเทศที่กำลังพัฒนาซึ่งเป็นสมาชิกของ ADB

#### หน่วยงานที่ติดต่อ

ERSPAP

International Development Research Center

Tanglin P.O. Box ๑๐๑

Singapore ๙๑๒๔

### แหล่งทุนวิจัยต่างประเทศ (รวบรวมโดยงานวิจัยและนวัตกรรมแห่งประเทศไทย)

<b>แหล่งทุน</b>	World Health Organizationn (ผ่านกระทรวงสาธารณสุข)
<b>ชื่อทุน</b>	WHO ผ่านกระทรวงสาธารณสุข
<b>ที่มาของเงินทุนวิจัย</b>	ต่างประเทศ (องค์การอนามัยโลก)
<b>ขอบข่ายและสาขาการวิจัย</b>	ส่งเสริมและสนับสนุนการพัฒนางานด้านการแพทย์และสาธารณสุข โดยให้การสนับสนุนการวิจัย และทุนศึกษาดูงาน แบ่งเป็น 4 แผนงาน ดังนี้ <ol style="list-style-type: none"> <li>1. แผนงานการพัฒนาระบบสาธารณสุข (Health System Development)</li> <li>2. แผนงานโครงการสนับสนุนด้านสาธารณสุข (Support Programme)</li> <li>3. แผนงานการป้องกันและส่งเสริมสุขภาพ (Health Protection and Promotion)</li> <li>4. แผนงานการป้องกันและควบคุมโรค (Disease Prevention and Control)</li> </ol>
<b>เงื่อนไขและวิธีการ</b>	แต่ละแผนงานจะสนับสนุนการวิจัยและการอบรมดูงาน โดยสนับสนุนเป็นลักษณะ Seed money ผู้สนใจให้จัดส่งรายละเอียดของแต่ละโครงการตามเงื่อนไขที่แต่ละแผนงานกำหนด ซึ่งจะเผยแพร่ให้ทราบเป็นคราว ๆ ไป จำนวน 20 ชุด
<b>ระยะเวลาในการขอทุน</b>	โดยที่องค์การอนามัยโลกจัดสรรงบประมาณผ่านกระทรวงสาธารณสุข ให้แผนงานต่าง ๆ เป็นวงจรรายละ 2 ปี โดยเริ่มในปีศักราชที่เป็นเลขคู่ ดังนั้นโดยทั่วไประยะเวลาในการเสนอขอทุน จึงเริ่มตั้งแต่เดือนมกราคมของปีแรก จนถึงเดือนสิงหาคมของปีที่สองในวงจรรายละ ๒ ปี แต่อย่างไรก็ตามแผนงานต่าง ๆ อาจกำหนดระยะเวลาการเสนอขอทุนเฉพาะแต่ละแผนงาน ดังนั้นการเสนอขอทุนให้เป็นไปตามกำหนดเวลาที่แต่ละแผนงานกำหนดเป็นสำคัญ
<b>หน่วยงานที่ติดต่อ</b>	เลขานุการคณะทำงานประสานแผนงาน สำนักงานเลขานุการ PICT กองการสาธารณสุขต่างประเทศ



	กระทรวงสาธารณสุข ถนนติวานนท์ อำเภอเมือง จังหวัดนนทบุรี 1100
ชื่อทุน	ทุนวิจัยโครงการโรคเอดส์
ที่มาของเงินทุนวิจัย	ต่างประเทศ (องค์การอนามัยโลก)
ขอบข่ายและสาขาการวิจัย	สนับสนุนการวิจัยเกี่ยวกับโรคเอดส์ที่มีหัวข้อการวิจัยเกี่ยวกับ <ol style="list-style-type: none"> <li>1. การศึกษาในแง่กฎหมายและสังคมต่อการป้องกันและควบคุมโรคเอดส์</li> <li>2. การศึกษาความรู้และทัศนคติของกลุ่ม ที่ให้การสนับสนุนมาตรการป้องกัน และควบคุมโรคเอดส์</li> <li>3. การศึกษาเกี่ยวกับผลกระทบของโรคเอดส์ต่อเศรษฐกิจ การเมือง และสังคม รวมทั้งทางด้านการแพทย์</li> <li>4. การศึกษาในเชิงเศรษฐศาสตร์สาธารณสุข เกี่ยวกับมาตรการการดำเนินการป้องกัน และควบคุมโรคเอดส์ที่ใช้อยู่ในปัจจุบัน</li> <li>5. การศึกษาเพื่อพัฒนาระบบบริการเพื่อการป้องกันและควบคุมโรคเอดส์</li> </ol>
เงื่อนไขและวิธีการ	ทุนอุดหนุนในวงเงินโครงการละ 50,000 - 300,000 บาท เสนอโครงการภาษาไทย 20 ชุด ภาษาอังกฤษ 5 ชุด
ระยะเวลาในการขอทุน	ไม่แน่นอน
หน่วยงานที่ติดต่อ	เลขานุการคณะทำงานพิจารณาและติดตามการวิจัยและโครงการโรคเอดส์ กองวิชาการ กรมการแพทย์ กระทรวงสาธารณสุข โทร. 591-8249
ชื่อทุน	Traditional Medicine THA PHC 002
ชื่อย่อ	PICT THA PHC 002
ที่มาของเงินทุนวิจัย	ต่างประเทศ (องค์การอนามัยโลก)
ขอบข่ายและสาขาการวิจัย	งานวิจัยเพื่อพัฒนาการแพทย์แผนไทย
เงื่อนไขและวิธีการ	แบ่งเงินชำระ 3 งวด <ol style="list-style-type: none"> <li>1. เริ่มโครงการ 60%</li> <li>2. เมื่อได้รับ midterm report 30%</li> <li>3. เมื่อได้รับFinal report 10%</li> </ol>

ระยะเวลาในการขอทุน	ไม่แน่นอน
หน่วยงานที่ติดต่อ	สำนักประสานแผน องค์การอนามัยโลก THA PHC 002 สำนักงานปลัดกระทรวงสาธารณสุข
แหล่งทุน	World Health Organization
ชื่อทุน	ทุนสนับสนุนการดำเนินเป็นโครงการภายใต้แผนงาน THA OCD 001
ชื่อย่อ	WHO PICT THA OCD 001
ที่มาของเงินทุนวิจัย	ต่างประเทศ (องค์การอนามัยโลก)
ขอบข่ายและสาขาการวิจัย	การศึกษาวิจัย อันเนื่องมาจากโรคติดต่อและไม่ติดต่อ ที่เน้นการประเมินสถานการณ์การเฝ้าระวัง และติดตามโรค การค้นหาปัจจัยเสี่ยงพยาธิวิทยา การกำเนิดโรค กลยุทธ์ในการควบคุมและรักษา
เงื่อนไขและวิธีการ	เพิ่มพูนความรู้และเทคโนโลยีใหม่ ๆ และพัฒนารูปแบบอันนำไปสู่การป้องกัน และควบคุมโรค โครงการที่มีลักษณะของการริเริ่ม
ระยะเวลาในการขอทุน	ไม่แน่นอน
หน่วยงานที่ติดต่อ	กระทรวงการต่างประเทศ กระทรวงสาธารณสุข
แหล่งทุน	World Health Organization
ชื่อย่อ	WHO
ที่มาของเงินทุนวิจัย	ต่างประเทศ (องค์การอนามัยโลก)
ขอบข่ายและสาขาการวิจัย	สนับสนุนการวิจัยทางด้าน Primary health care, water supply, sanitation, nutrition, maternal and child care, family planning, immunization, communicable diseases control, health education, mental health, drug policies and management, pharmaceuticals and biologicals studies, epidemiological surveillance, malaria control, cancer, cardiovascular diseases control, environmental health management, health manpower planning and management
ระยะเวลาในการขอทุน	ไม่แน่นอน
หน่วยงานที่ติดต่อ	WHO/Thailand กระทรวงสาธารณสุข หรือ WHO/GENEVA 1211 Geneva 27, SWITZERLAND

<p><b>แหล่งทุน</b></p> <p><b>ชื่อย่อ</b></p> <p><b>ที่มาของเงินทุนวิจัย</b></p> <p><b>ขอบข่ายและสาขาการวิจัย</b></p>	<p>United Nations Fund for Population Activities</p> <p>UNFPA</p> <p>ต่างประเทศ (องค์การสหประชาชาติ)</p> <p>สนับสนุนการวิจัยในสาขา family planning, communication and education, dynamics, population policies, health care deveopment</p>
<p><b>ระยะเวลาในการขอทุน</b></p> <p><b>หน่วยงานที่ติดต่อ</b></p>	<p>ไม่แน่นอน</p> <p>ติดต่อขอรับทุนผ่าน กรมวิเทศสหการ</p> <p>962 ถนนกรุงเกษม กรุงเทพมหานคร 10100</p> <p>โทร. 281-7325 โทรสาร 280-1248</p> <p>หรือติดต่อแหล่งทุนโดยตรง</p> <p>United Nations Fund for Population Activities, 220 East 42 ND Street New York, New York 10017, U.S.A. Tel. (213) 297-5242 Fax (212) 297-4951</p>
<p><b>แหล่งทุน</b></p> <p><b>ชื่อย่อ</b></p> <p><b>ที่มาของเงินทุนวิจัย</b></p> <p><b>ขอบข่ายและสาขาการวิจัย</b></p>	<p>United Nations Educational Scientific and Cultural Organization</p> <p>UNESCO</p> <p>ต่างประเทศ (องค์การสหประชาชาติ)</p> <p>สนับสนุนการวิจัยในสาขา</p> <p>Education : Curriculum development, science education, teacher training, educational technology, literacy, population education Science : Chemistry of natural products microbiology, engineering and instrumentation, marine sciences Clture : restruction of monuments</p> <p>Communications : development of a national new agency</p>
<p><b>ระยะเวลาในการขอทุน</b></p> <p><b>หน่วยงานที่ติดต่อ</b></p>	<p>ไม่แน่นอน</p> <p>ติดต่อขอรับทุนผ่าน กรมวิเทศสหการ หรือ สำนักงาน UNESCO ประจำ ประเทศไทย หรือ UNESCO</p> <p>1 rue Miollis 75015 Paris, France</p>

แหล่งทุน	United Nations Children's Fund
ชื่อย่อ	UNICEF
ที่มาของเงินทุนวิจัย	ต่างประเทศ (องค์การสหประชาชาติ)
ขอบข่ายและสาขาการวิจัย	สนับสนุนการวิจัยในด้าน การพัฒนาคุณภาพชีวิต, ด้านการศึกษา สุขภาพอนามัย โภชนาการ และการพัฒนาบริการขั้นพื้นฐานอื่น ๆ
ระยะเวลาในการขอทุน	ไม่แน่นอน
หน่วยงานที่ติดต่อ	UNICEF/Thailand ตู้ ปณ. 2-154 กรุงเทพมหานคร
แหล่งทุน	Thailand - United States Educational Foundation
ชื่อทุน	ทุนฟูลไบรท์ "Thai Visiting Scholar"
ที่มาของเงินทุนวิจัย	ต่างประเทศ (สหรัฐอเมริกา)
ขอบข่ายและสาขาการวิจัย	เป็นทุนที่ให้กับอาจารย์ในระดับมหาวิทยาลัยหรือเทียบเท่าของไทย เพื่อไปทำการสอนวิจัย หรืออื่น ๆ ที่มหาวิทยาลัย หรือสถาบันใน สหรัฐอเมริกา เป็นเวลา 4-6 เดือน โดยในปีหนึ่ง ๆ จะสนับสนุน 2-3 ทุน โดยผู้ที่ผ่านการคัดเลือกเข้ารับทุนจะได้รับตั๋วเครื่องบินไป-กลับ เงินเดือน ประมาณเดือนละ \$2,500 และ Professional Fee ประมาณ \$ 600
ระยะเวลาในการขอทุน	เปิดรับสมัครประมาณเดือนมิถุนายน
หน่วยงานที่ติดต่อ	มูลนิธิการศึกษาไทย - อเมริกัน (ฟูลไบรท์) 125 ถนนสารใต้ ยานนาวา กรุงเทพมหานคร 10120 โทร. 286-4783, 286-4785, 286-0900-9 ต่อ 220, 278
แหล่งทุน	Thailand - United States Educational Foundation
ชื่อทุน	ทุนโครงการพัฒนาอาจารย์ "Pre-doctoral Fellowship"
ที่มาของเงินทุนวิจัย	ต่างประเทศ (สหรัฐอเมริกา)
ขอบข่ายและสาขาการวิจัย	เป็นทุนที่ให้กับอาจารย์ในระดับมหาวิทยาลัยหรือเทียบเท่า ซึ่งกำลัง ลาราชการเพื่อศึกษาปริญญาเอก สาขาศึกษาศาสตร์ สังคมศาสตร์ มนุษยศาสตร์ และวิทยาศาสตร์ธรรมชาติ ณ สถาบันอุดมศึกษาใน ประเทศไทย เพื่อไปทำการศึกษาวิจัยในสถาบันการศึกษาในประเทศ สหรัฐอเมริกา ประมาณ 3-4 เดือน โดยผู้ได้รับทุนจะได้รับเงินทุน

เงื่อนไขและวิธีการ	ตลอดระยะเวลาตามที่กำหนด ซึ่งรวมทั้งค่าเดินทางไป-กลับ ค่าใช้จ่ายส่วนตัว ค่าศึกษาเล่าเรียน และอื่น ๆ
ระยะเวลาในการขอทุน	จะต้องได้รับการยืนยันจากมหาวิทยาลัยต้นสังกัดเพื่อลาราชการ และจากมหาวิทยาลัยที่กำลังศึกษาอยู่ เพื่อรักษาสถานภาพนักศึกษาปริญญาเอก โดยยื่นใบสมัครด้วยตนเองที่มูลนิธิฯ ตามเวลาที่กำหนด
หน่วยงานที่ติดต่อ	ประมาณสัปดาห์ที่ 2 ของเดือนกรกฎาคม ถึงสัปดาห์ที่ 2 ของเดือนสิงหาคม มูลนิธิการศึกษาไทย - อเมริกัน (ฟูลไบรมท์) 125 ถนนสารคดี ยานนาวา กรุงเทพมหานคร 10120 โทร. 286-4783, 286-4785

แหล่งทุน	World Health Organizaion
ชื่อทุน	WHO : Special Programme for Research and Training in Tropical Diseases
ชื่อย่อ (ถ้ามี)	TDR/WHO
ที่มาของเงินทุนวิจัย	ต่างประเทศ (องค์การอนามัยโลก)
ขอบข่ายและสาขาการวิจัย	เป็นโครงการพิเศษที่ร่วมสนับสนุนโดย UNDP, World Bank, WHO, องค์การระหว่างประเทศ, มูลนิธิ และองค์กรเอกชน สนับสนุนการวิจัยและฝึกอบรมเกี่ยวกับวิธีป้องกัน การวินิจฉัย การรักษาโรคเมื่องร้อน ได้แก่ malaria, schistosomiasis (or bilharziasis), filariasis (both onchocerciasis or river blindness and lymphatic filariasis or elephantiasis), African trypanosomiasis (or slooping sickness), Chagas disease, leishmaniasis and Lepros

ระยะเวลาในการขอทุน ไม่แน่นอน

หน่วย หน่วยงานที่ติดต่อ Special Programme for Research and Training in Tropical Diseases (TDR)

World Health Organization 1211 Geneva 27, SWITZERLAND

Tel. (41-22) 791-3805 Fax. 791-0746

แหล่งทุน	สหรัฐอเมริกา
ชื่อทุน	AmFAR
ที่มาของเงินทุนวิจัย	ต่างประเทศ (สหรัฐอเมริกา)

<b>ขอบข่ายและสาขาการวิจัย</b>	<p>ให้ทุนศึกษาเรื่องโรคเอดส์ในด้านการแพทย์และด้านสังคมศาสตร์ โดยแบ่งทุนออกเป็น 2 ประเภท คือ</p> <ol style="list-style-type: none"> <li>1. ให้สำหรับหน่วยงานที่มีแพทย์ หรือมีผู้จบการศึกษาระดับปริญญาเอก หรือผู้มีประสบการณ์ในการวิจัย เงินทุนกำหนดไว้ประมาณ 50,000 เหรียญสหรัฐต่อปี ผู้สนใจจะต้องทำวิจัยเฉพาะในด้านการแพทย์ หรือทางสังคมศาสตร์เท่านั้น หน่วยงานที่สนใจมีสิทธิส่งใบสมัครได้เพียงหนึ่งชุด</li> <li>2. ให้แก่ผู้สนใจทำวิจัย ที่เพิ่งจบการศึกษาระดับปริญญาเอก สำหรับใช้เป็นค่าใช้จ่ายในการเรียนหรืออบรมระยะสั้นในสหรัฐอเมริกา ทุนนี้กำหนดไว้ประมาณ 5,000 เหรียญสหรัฐ</li> </ol>
<b>ระยะเวลาในการขอทุน</b>	ไม่แน่นอน
<b>หน่วยงานที่ติดต่อ</b>	American Foundation for AIDS Research Grant Department, Second Floor East, 5900 Wilshire Boulevard, Los Angeles, California 90036-503, U.S.A.
<b>แหล่งทุน</b>	American Foundation for AIDS Research
<b>ชื่อทุน</b>	AmFAR
<b>ที่มาของเงินทุนวิจัย</b>	ต่างประเทศ (สหรัฐอเมริกา)
<b>ขอบข่ายและสาขาการวิจัย</b>	<p>ให้ทุนศึกษาเรื่องโรคเอดส์ในด้านการแพทย์และด้านสังคมศาสตร์ โดยแบ่งทุนออกเป็น 2 ประเภท คือ</p> <ol style="list-style-type: none"> <li>1. ให้สำหรับหน่วยงานที่มีแพทย์ หรือมีผู้จบการศึกษาระดับปริญญาเอก หรือผู้มีประสบการณ์ในการวิจัย เงินทุนกำหนดไว้ประมาณ 50,000 เหรียญสหรัฐต่อปี ผู้สนใจจะต้องทำวิจัยเฉพาะในด้านการแพทย์ หรือทางสังคมศาสตร์เท่านั้น หน่วยงานที่สนใจมีสิทธิส่งใบสมัครได้เพียงหนึ่งชุด</li> <li>2. ให้แก่ผู้สนใจทำวิจัย ที่เพิ่งจบการศึกษาระดับปริญญาเอก สำหรับใช้เป็นค่าใช้จ่ายในการเรียนหรืออบรมระยะสั้นในสหรัฐอเมริกา ทุนนี้กำหนดไว้ประมาณ 5,000 เหรียญสหรัฐ</li> </ol>
<b>ระยะเวลาในการขอทุน</b>	ไม่แน่นอน
<b>หน่วยงานที่ติดต่อ</b>	American Foundation for AIDS Research Grant Department, Second Floor East, 5900 Wilshire Boulevard, Los Angeles, California 90036-503, U.S.A.

แหล่งทุน Asia Foundation  
 ที่มาของเงินทุนวิจัย ต่างประเทศ (สหรัฐอเมริกา)  
 ขอบข่ายและสาขาการวิจัย ให้ทุนอุดหนุนการวิจัยด้านกฎหมาย สังคมศาสตร์ สิ่งแวดล้อม  
 ระยะเวลาในการขอทุน ไม่แน่นอน  
 หน่วยงานที่ติดต่อ The Asia Foundation  
 G.P.O. Box1910  
 Bangkok 10501, THAILAND  
 โทร. 233-1644-47

แหล่งทุน Association for International Cancer Research  
 ชื่อทุน AICR  
 ที่มาของเงินทุนวิจัย ต่างประเทศ (ออสเตรเลีย)  
 ขอบข่ายและสาขาการวิจัย การวิจัยด้านโรคมะเร็ง  
 เงื่อนไขและวิธีการ ส่งโครงการวิจัยไปยัง Scientific Director ประมาณเดือนมีนาคม 78  
 ระยะเวลาในการขอทุน ประมาณเดือนมีนาคม - เดือนเมษายนของทุกปี  
 หน่วยงานที่ติดต่อ Association for International Cancer Research  
 Technology Centre, North Haugh  
 St. Andrews, Fife, KY 16 95 R  
 Tel. St. Andrews (0334) 77910  
 Fax. St. Andrews (0334) 78667

แหล่งทุน Canadian International Development Agency  
 ชื่อทุน CIDA  
 ที่มาของเงินทุนวิจัย ต่างประเทศ (แคนาดา)  
 ขอบข่ายและสาขาการวิจัย สนับสนุนการวิจัยในสาขา Socio - economic development, rural  
 development, natural resource management  
 ระยะเวลาในการขอทุน ไม่แน่นอน  
 หน่วยงานที่ติดต่อ ติดต่อขอรับทุนผ่าน กรมวิเทศสหการ  
 962 ถนนกรุงเกษม กรุงเทพมหานคร 10100  
 โทร. 281-7325 โทรสาร 280-1248

แหล่งทุน	Captian James Cook Research
ที่มาของเงินทุนวิจัย	ต่างประเทศ (นิวซีแลนด์)
ขอบข่ายและสาขาการวิจัย	สนับสนุนการวิจัยในสาขา antropology, biology, geography, geology, geophysics, history, medicine, oceanography
เงื่อนไขและวิธีการ	ไม่แน่นอน
หน่วยงานที่ติดต่อ	สถานเอกอัครราชทูตนิวซีแลนด์ 93 ถนนวิฑู กรุงเทพมหานคร 10400 โทร. 251-8165
แหล่งทุน	Council for Asian Manpower Studies
ชื่อย่อ	CAMS
ที่มาของเงินทุนวิจัย	ต่างประเทศ (ฟิลิปปินส์)
ขอบข่ายและสาขาการวิจัย	สนับสนุนการศึกษาที่จะช่วยให้เกิดความเข้าใจในปัญหาแรงงานในเอเชีย ทั้งในปัจจุบัน และอนาคตได้ดีขึ้น โดยเจาะจงที่ Employment and Manpower Development
ระยะเวลาในการขอทุน	ไม่แน่นอน
แหล่งทุน	Friedrich - Ebert - Stiftung
ชื่อย่อ	FES
ที่มาของเงินทุนวิจัย	ต่างประเทศ (เยอรมัน)
ขอบข่ายและสาขาการวิจัย	ส่งเสริมและสนับสนุนการศึกษาค้นคว้าวิจัย ทางด้านพัฒนาสังคมและสาธารณสุข
ระยะเวลาในการขอทุน	ไม่แน่นอน
หน่วยงานที่ติดต่อ	ติดต่อขอรับทุนผ่าน กรมวิเทศสหการ 962 ถนนกรุงเกษม กรุงเทพมหานคร 10100 โทร. 281-7325 โทรสาร 280-1248
แหล่งทุน	Hitachi Foundation
ที่มาของเงินทุนวิจัย	ต่างประเทศ (ญี่ปุ่น)
ขอบข่ายและสาขาการวิจัย	natural sciences, applied science, social science, cultural science
เงื่อนไขและวิธีการ	1. ต้องเป็นคนวิจัยที่วิจัยในประเทศเอเชียตะวันออกเฉียงใต้ และประเทศของผู้วิจัยเอง



<p>ระยะเวลาในการขอทุน หน่วยงานที่ติดต่อ</p>	<p>2. เป็นคนวิจัยที่วิจัยร่วมกับนักวิจัยญี่ปุ่นหรือสถาบันวิจัยร่วม</p> <p>3. สามารถนำไปใช้ในสังคมได้</p> <p>ประมาณมิถุนายน - กันยายน</p> <p>The Hitachi Foundation</p> <p>8F, New Marunouchi Bldg.</p> <p>5-1 Marunouchi 1-chome, Chiyoda-Ku, Tokyo 100, JAPAN</p>
<p>แหล่งทุน ที่มาของเงินทุนวิจัย ขอบข่ายและสาขาการวิจัย</p>	<p>Hitachi Foundation</p> <p>ต่างประเทศ (ญี่ปุ่น)</p> <p>natural sciences, applied science, social science, cultural science</p>
<p>เงื่อนไขและวิธีการ</p>	<p>1. ต้องเป็นคนวิจัยที่วิจัยในประเทศเอเชียตะวันออกเฉียงใต้ และประเทศของผู้วิจัยเอง</p> <p>2. เป็นคนวิจัยที่วิจัยร่วมกับนักวิจัยญี่ปุ่นหรือสถาบันวิจัยร่วม</p> <p>3. สามารถนำไปใช้ในสังคมได้</p>
<p>ระยะเวลาในการขอทุน หน่วยงานที่ติดต่อ</p>	<p>ประมาณมิถุนายน - กันยายน</p> <p>The Hitachi Foundation</p> <p>8F, New Marunouchi Bldg.</p> <p>5-1 Marunouchi 1-chome, Chiyoda-Ku, Tokyo 100, JAPAN</p>
<p>แหล่งทุน ชื่อย่อ ที่มาของเงินทุนวิจัย ขอบข่ายและสาขาการวิจัย ระยะเวลาในการขอทุน หน่วยงานที่ติดต่อ</p>	<p>International Agency for Research on Cancer</p> <p>IARC</p> <p>ต่างประเทศ (ฝรั่งเศส)</p> <p>การวิจัยประยุกต์ สาขาวิทยาศาสตร์การแพทย์</p> <p>ไม่แน่นอน</p> <p>International Agency for Research On Cancer</p> <p>150, cours Albert Thomas 69372</p> <p>Lyon Cerdex 08, FRANCE</p> <p>Tel. 33-72 73 84 35 Telex 380 023</p>
<p>แหล่งทุน</p>	<p>International Bank for Reconstruction and Development (World Bank)</p>

ชื่อย่อ	IBRD
ที่มาของเงินทุนวิจัย	ต่างประเทศ (องค์การระหว่างประเทศ)
ขอบข่ายและสาขาการวิจัย	สนับสนุนการวิจัยในสาขา energy, agriculture and rural development, transportation, telecommunications, urban development, industry, education, population, health
ระยะเวลาในการขอทุน	ไม่แน่นอน
หน่วยงานที่ติดต่อ	ติดต่อขอรับทุนผ่าน กรมวิเทศสหการ 962 ถนนกรุงเกษม กรุงเทพมหานคร 10100 โทร. 281-7325 โทรสาร 280-1248
แหล่งทุน	International Bureau of Education
ชื่อย่อ	IBE
ที่มาของเงินทุนวิจัย	ต่างประเทศ (องค์การระหว่างประเทศ)
ขอบข่ายและสาขาการวิจัย	สนับสนุนการวิจัยในสาขาการศึกษา
ระยะเวลาในการขอทุน	ไม่แน่นอน
หน่วยงานที่ติดต่อ	ติดต่อขอรับทุนผ่าน กรมวิเทศสหการ 962 ถนนกรุงเกษม กรุงเทพมหานคร 10100 โทร. 281-7325 โทรสาร 280-1248
แหล่งทุน	International Center for Research on Women
ชื่อย่อ	ICRW
ที่มาของเงินทุนวิจัย	ต่างประเทศ (องค์การระหว่างประเทศ)
ขอบข่ายและสาขาการวิจัย	ให้ทุนทำวิจัยเรื่องสตรีและเอดส์ (Women and AIDS) เพื่อหาทางลดการเสี่ยงของสตรีต่อการป่วยเป็นโรคเอดส์ โดยวิธีการศึกษา จะเป็นในเชิงปริมาณหรือในเชิงคุณภาพก็ได้ หรืออาจจะประสานงานกับงานวิจัยเชิงปฏิบัติการที่ดำเนินการอยู่แล้ว ทุนนี้มีทั้งหมด 15 ทุน ทุนละประมาณ 65,000 เหรียญสหรัฐมีกำหนดระยะเวลาในการทำวิจัย 18 เดือน เงินทุนจะรวมถึงเงินเดือน ค่าตอบแทน ค่าที่ปรึกษา ค่าเดินทาง ค่าใช้จ่ายในงานสนาม ค่าวิเคราะห์ข้อมูล ค่าติดต่อ ค่าเอกสาร และค่าใช้จ่ายเบ็ดเตล็ดต่าง ๆ ทุนนี้เน้นให้เฉพาะประเทศที่กกำลังพัฒนาเท่านั้น
ระยะเวลาในการขอทุน	ไม่แน่นอน

<p><b>หน่วยงานที่ติดต่อ</b></p>	<p>Project Manager          Women and AIDS Program          International Center for Research on Women 1717          Massachusetts Avenue,          N.W.Suite 302, Washington, D.C. 20036, U.S.A.</p>
<p><b>แหล่งทุน</b>  <b>ชื่อย่อ</b>  <b>ที่มาของเงินทุนวิจัย</b>  <b>ขอบข่ายและสาขาการวิจัย</b></p>	<p>International Committee on Applied Research in Population          ICARP          ต่างประเทศ (องค์การระหว่างประเทศ)          สนับสนุนการวิจัยทางด้าน</p> <ol style="list-style-type: none"> <li>1. ประชากรศาสตร์</li> <li>2. การวิจัยประยุกต์ทางประชากรศาสตร์</li> </ol>
<p><b>ระยะเวลาในการขอทุน</b>  <b>หน่วยงานที่ติดต่อ</b></p>	<p>ไม่แน่นอน          ติดต่อขอรับทุนผ่าน กรมวิเทศสหการ          962 ถนนกรุงเกษม กรุงเทพมหานคร 10100          โทร. 281-7325 โทรสาร 280-1248</p>
<p><b>แหล่งทุน</b>  <b>ชื่อย่อ</b>  <b>ที่มาของเงินทุนวิจัย</b>  <b>ขอบข่ายและสาขาการวิจัย</b></p>	<p>International Development Research Center          IDRC          ต่างประเทศ (แคนาดา)          สนับสนุนการวิจัยเพื่อการพัฒนาประเทศในลักษณะ Applied          Research เน้นด้าน</p> <ol style="list-style-type: none"> <li>1. Agriculture, Food and Nutrition Science</li> <li>2. Information Science</li> <li>3. Health Science</li> <li>4. Social Science</li> <li>5. Communication</li> </ol>
<p><b>ระยะเวลาในการขอทุน</b>  <b>หน่วยงานที่ติดต่อ</b></p>	<p>ไม่แน่นอน          ติดต่อขอรับทุนผ่าน กรมวิเทศสหการ          หรือที่แหล่งทุนโดยตรง          IDRC 7th Storey, RELC Building          30 Orange Grove Road, SINGAPORE 1025 83</p>

แหล่งทุน International Human Assistance Programme  
 ชื่อย่อ IHAP  
 ที่มาของเงินทุนวิจัย ต่างประเทศ (องค์การระหว่างประเทศ)  
 ขอบข่ายและสาขาการวิจัย สนับสนุนการวิจัยทางด้าน

1. Human Resource Development
2. Health Education
3. Computer
4. Telecommunication

ระยะเวลาในการขอทุน ไม่แน่นอน  
 หน่วยงานที่ติดต่อ ติดต่อขอรับทุนผ่าน กรมวิเทศสหการ  
 962 ถนนกรุงเกษม กรุงเทพมหานคร 10100  
 โทร. 281-7325 โทรสาร 280-1248

แหล่งทุน Japan International Cooperation Agency  
 ชื่อย่อ JICA  
 ที่มาของเงินทุนวิจัย ต่างประเทศ (ญี่ปุ่น)  
 ขอบข่ายและสาขาการวิจัย สนับสนุนการวิจัยสาขา agriculture, forestry, fisheries,  
 education, public health and social infrastructures

ระยะเวลาในการขอทุน ไม่แน่นอน  
 หน่วยงานที่ติดต่อ สถานทูตญี่ปุ่น  
 1974 ถนนเพชรบุรีตัดใหม่ กรุงเทพมหานคร 10400

แหล่งทุน National Foundation for Cancer Research  
 ที่มาของเงินทุนวิจัย ต่างประเทศ (สหรัฐอเมริกา)  
 ขอบข่ายและสาขาการวิจัย สนับสนุนการวิจัยด้านโรคมะเร็ง  
 เจ้าหน้าที่และวิธีการ ส่งโครงการวิจัยไปยัง Scientific Director  
 ระยะเวลาในการขอทุน ไม่แน่นอน  
 หน่วยงานที่ติดต่อ National Foundation for Cancer Research  
 7315 Wisconsin Avenue, Suite 500 W Bethesda  
 Maryland 20814, U.S.A.  
 Tel. (301) 654-1250 Fax. (301) 654-5824

แหล่งทุน	National Health and Medical Research Council of Australia
ชื่อทุน	Postgraduate Research Scholarship
ที่มาของเงินทุนวิจัย	ต่างประเทศ (ออสเตรเลีย)
ขอบข่ายและสาขาการวิจัย	สนับสนุนการวิจัย Postgraduate Research Scholarships in Australia
ระยะเวลาในการขอทุน	ระยะเวลา 3 ปี ในสาขา Health and Medical Science
หน่วยงานที่ติดต่อ	ไม่แน่นอน The Secretary National Health and Medical Research Council P.O. Box 100 Woden ACT 2606, AUSTRALIA
แหล่งทุน	Population Council
ที่มาของเงินทุนวิจัย	ต่างประเทศ (สหรัฐอเมริกา)
ขอบข่ายและสาขาการวิจัย	สนับสนุนการวิจัยในสาขา family planning, social sciences (population development infant, child health and mortality, women development)
ระยะเวลาในการขอทุน	ไม่แน่นอน
หน่วยงานที่ติดต่อ	ติดต่อขอรับทุนผ่าน กรมวิเทศสหการ 962 ถนนกรุงเกษม กรุงเทพมหานคร 10100 โทร. 281-7325 โทรสาร 280-1248 หรือติดต่อแหล่งทุนโดยตรงที่ มูลนิธิสภาประชากร 37/1 ซอยสมประสงค์ 3 กรุงเทพมหานคร โทร. 251-4766, 251-7066, 253-9165 โทรสาร 255-5513
แหล่งทุน	Royal Norwegian Council for Scientific and Industrial Research
ที่มาของเงินทุนวิจัย	ต่างประเทศ (นอร์เว)
ขอบข่ายและสาขาการวิจัย	สนับสนุนการวิจัยในสาขา science and technology, industry, agriculture, medicine
ระยะเวลาในการขอทุน	ไม่แน่นอน
หน่วยงานที่ติดต่อ	Royal Norwegian Council for Scientific and Industrial Research Songsveien 72 N-0855 Oslo 8, NORWAY

แหล่งทุน	Save the Children Fund
ชื่อย่อ	SCF
ที่มาของเงินทุนวิจัย	ต่างประเทศ (องค์กรเอกชนสหรัฐอเมริกา)
ขอบข่ายและสาขาการวิจัย	สนับสนุนการวิจัยด้านโภชนาการ, สาธารณสุข
ระยะเวลาในการขอทุน	ไม่แน่นอน
หน่วยงานที่ติดต่อ	ติดต่อขอรับทุนผ่าน กรมวิเทศสหการ 962 ถนนกรุงเกษม กรุงเทพมหานคร 10100 โทร. 281-7325 โทรสาร 280-1248
แหล่งทุน	Southeast Asian Medical Information Center
ชื่อย่อ	SEAMIC
ที่มาของเงินทุนวิจัย	ต่างประเทศ (ญี่ปุ่น)
ขอบข่ายและสาขาการวิจัย	สนับสนุนการวิจัยทางด้าน โภชนาการ และการแพทย์
ระยะเวลาในการขอทุน	ไม่แน่นอน
หน่วยงานที่ติดต่อ	กองสาธารณสุขต่างประเทศ สำนักงานปลัดกระทรวงสาธารณสุข ถนนติวานนท์ อำเภอเมือง จังหวัดนนทบุรี 11000
แหล่งทุน	Southeast Asian Population Research Awards Program
ชื่อย่อ	SEAPRAP
ที่มาของเงินทุนวิจัย	ต่างประเทศ (สิงคโปร์)
ขอบข่ายและสาขาการวิจัย	สนับสนุนการวิจัยทางด้านประชากรศาสตร์ ระยะเวลาในการขอทุน
หน่วยงานที่ติดต่อ	ไม่แน่นอน SEAPRAP Institute of Southeast Asian Studies Cluny Road, Singapore 10 REPUBLIC OF SINGAPORE
แหล่งทุน	Swedish National Association against Heart and Chest
ที่มาของเงินทุนวิจัย	Diseases ต่างประเทศ (สวีเดน)
ขอบข่ายและสาขาการวิจัย	สนับสนุนการวิจัยในสาขา cardiology, pneumology

ระยะเวลาในการขอทุน	ไม่แน่นอน
หน่วยงานที่ติดต่อ	Swedish National Association against Heart and Chest Diseases Kungsgatan 54 111 35, SWEDEN
แหล่งทุน	Thailand - United States Educational Foundation
ชื่อทุน	ทุนฟูลไบรท์
ที่มาของเงินทุนวิจัย	ต่างประเทศ (สหรัฐอเมริกา)
ขอบข่ายและสาขาการวิจัย	สนับสนุนการวิจัยเกี่ยวกับการศึกษา สังคมศาสตร์ มนุษยศาสตร์ อเมริกันศึกษา
ระยะเวลาในการขอทุน	ไม่แน่นอน
หน่วยงานที่ติดต่อ	มูลนิธิการศึกษาไทย - อเมริกัน (ฟูลไบรท์) 125 ถนน สาทรใต้ ยานนาวา กรุงเทพมหานคร 10120 โทร. 286-4783, 286-4785